

# METAL İŐÇİSİNİN GERÇEĐİ

2004

- Daha ucuza
- Daha uzun süre
- Daha güvencesiz çalışma



**BİRLEŐİK METAL-İŐ**



# **METAL İŐÇİSİNİN GERÇEĐİ**

**2004**

- **DAHA UCUZ**
- **DAHA UZUN**
- **DAHA GÜVENCESİZ ÇALIŐMA**

**BİRLEŐİK METAL-İŐ YAYINLARI**

**Adres:**Tünel Yolu Cad. No:2 34744 Bostancı-İSTANBUL

**Tel:** (0 216) 380 85 90

**Faks:** (0 216) 373 65 02

**Teknik Hazırlık:** Birleők Metal-İők

**Baskı:** Özyılmaz Matbaacılık - (0212) 565 56 82

## SUNUŞ

İşçilerin çalışma ve yaşam koşullarını iyileştirme talepleri, sermaye ile mücadelesinin de gündemini belirlemektedir. Bu mücadele bazen sendikal örgütlenme sırasında, bazen toplu iş sözleşme görüşmelerinin seyrinde, ama her koşulda işçilerin örgütlü çıkışlarında yoğunlaşmaktadır.

Ülkemizde, yüz binlerce işçinin ve milyonlarca yurttaşımızın iş ve yaşam koşullarını belirleyecek olan 2004-2006 dönemi toplu iş sözleşmesi süreci devam ediyor.

Başta metal işkolu olmak üzere, tekstil, genel hizmetler, büro, petro-kimya ve diğer işkollarındaki toplu iş sözleşme görüşmeleri yakın aralıklarla birbirini izlemekte ve birbirinden etkilenmektedir.

İşçiler, gelecek 2 yıllık döneme ilişkin haklı bir beklenti içindedirler.

Çünkü, ekonominin büyümesinin ardında işçilerin aşırı sömürsü yatmaktadır. Ülkemizde verimlilik artmıştır. Verimlilik artışı teknolojik yenilenme ya da istihdam artışı ile sağlanmamıştır. Tam tersine işsizlik artmıştır, teknolojik yatırımlar yok denecek kadar azdır. Reel ücretlerde gerileme söz konusudur. Bu verilerin anlamı, daha az sayıda işçi daha uzun sürelerde çalışmış, daha az kazanmıştır.

Toplu iş sözleşmesi süreçleri, işçilerin ve ailelerinin 2 yıllık bir dönem için çalışma ve yaşam koşullarının belirlenmesinde önemli bir aşamadır.

Birleşik Metal-İş Sendikası MESS grup toplu iş sözleşme sürecini gerek toplu iş sözleşme teklifinin hazırlığı aşamasında gerek görüşme süreçlerinde ülkemizdeki metal işçileri adına yürütme sorumluluğu ile hareket etmektedir.

Birleşik Metal-İş Sendikası elinizdeki raporla metal işçilerinin çalışma ve yaşam koşullarına ışık tutmayı amaçlamaktadır.

Metal işçilerinin katkı ve katılımı ile hazırlanmış olan “teklifimizin” 2004-2006 Toplu İş Sözleşmesi metni olabilmesi, metal işçilerinin sahiplenmesi ile gerçekleşecektir. Sözleşme teklifimiz, metal işçilerinin ve ülkenin gerçeklerini tahlil ederek ve metal işçilerinin çıkarlarını koruma ve geliştirme perspektifiyle hazırlanmıştır.

Sendikal mücadele açısından toplu iş sözleşmesi, işçi sınıfının sömürüye karşı verdiği mücadelenin önemli aşamalarından biridir. İşçiler, kendi hak ve çıkarlarını bu süreç içerisinde korur ve geliştirirler. Mücadelede başarının ön koşulu olan ilkeler gerçekçilik, üyelerin söz ve karar sahibi olması ve birliktir. Unutulmaması gereken ise üzerinde konuşulan insan, ailesi ve onların geleceğidir. Gelecek ise kendi ellerimizdedir.

Üretirken yaşamını yitiren emekçilerin anısına...



## GÜNCEL EKONOMİK DURUM

### Ekonomi neden büyüyor?

Ekonomi ile ilgili rakamlar parlak gözüküyor. Milli gelir artışı 2002 yılında yüzde 7.9, 2003'te 5.9 ve 2004'ün ilk çeyreğinde yüzde 12.4 olarak gerçekleşti.

Sadece ekonomideki büyüme değil, enflasyon ve faiz oranlarının düşmesi, ihracat, üretim ve verimlilik artışları da, olumlu havayı besliyor.

Ancak ekonomi ile ilgili rakamları birbirlerinden kopuk olarak değerlendirmek, ekonominin farklı alanlarındaki istatistikleri ve verileri birbiriyle ilişkilendirmeden ele almak yanıltıcı oluyor. Ekonominin bütününe görmek ve farklı alanları birbirleriyle neden sonuç ilişkisi içinde ele almak, içinde yaşadığımız dönemi ve önümüzdeki süreci doğru değerlendirmek açısından önem taşıyor.

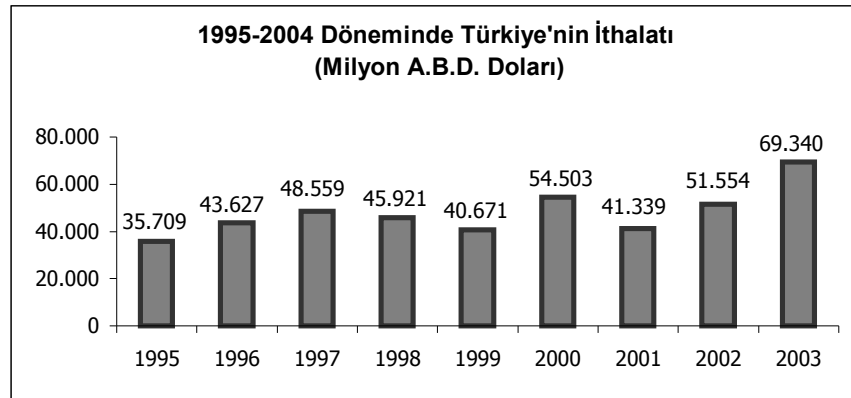
İçinde yaşadığımız dönemde gerçekleşen büyümeyi açıklayabilmek için önce birkaç noktanın altını çizmek gerekiyor. Yıllık büyüme oranlarını karşılaştırdığımızda rakamlar cidden yüksek, ancak daha uzun dönemli bir karşılaştırma yaptığımız zaman örneğin 1998 yılıyla karşılaştırdığımızda, ekonomideki büyümenin sabit fiyatlarla binde 6.4 olduğu gerçeğiyle karşılaşıyoruz.

**Türkiye'de üretimin artması, son yıllarda yaşanan bir teknolojik değişim nedeniyle mi olmuştur, yeni yatırımlar mı yapılmıştır yoksa konjonktürün ortaya çıkardığı kimi gelişmeler mi büyümeyi tetiklemiştir?**

**Ekonominin büyüdüğü dönemler, ithalatın arttığı dönemlerdir.**

Türkiye'de üretimin artması, son yıllarda yaşanan bir teknolojik değişim nedeniyle mi olmuştur, yeni yatırımlar mı yapılmıştır yoksa konjonktürün ortaya çıkardığı kimi gelişmeler mi büyümeyi tetiklemiştir?

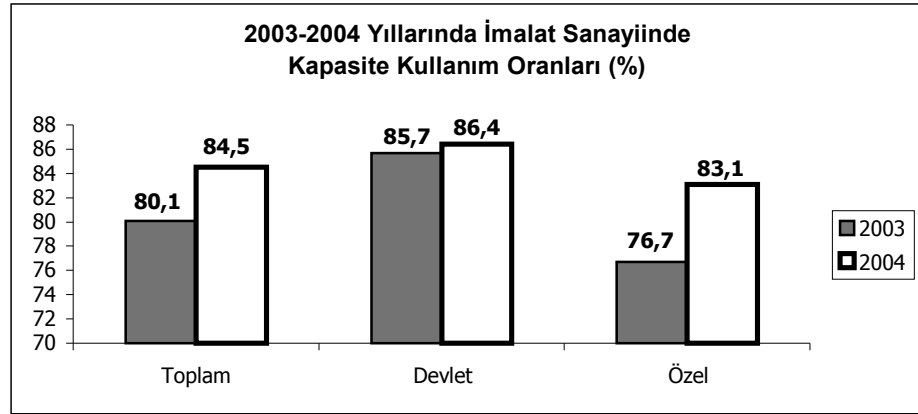
Türkiye ekonomisinin en temel özelliklerinden bir tanesi ara malı, hammadde ve yatırım mallarında dışarıya bağımlı olmasıdır. Dolayısıyla, üretimin gerçekleşmesinde gerekli olan temel unsurlar, esas olarak ithalat yoluyla karşılanmaktadır. Bu nedenle ekonominin büyüdüğü dönemler, ithalatın arttığı dönemlerdir. İçinde bulunduğumuz dönemde de ithalat verilerine baktığımızda bunu görebilmekteyiz.



*Kaynak: DİE, 2004*

İthalatın yüzde 68'i ara mallarında, yüzde 18'i ise sermaye mallarından oluşmaktadır. Bu nedenle, ithalatın ucuzlamasının büyümenin ardında yatan nedenlerden bir tanesi olduğunu söylemek mümkündür. ABD dolarının tüm dünya piyasalarında değerinin düşük olması, Türk Lirasının değerini yükseltmiş ve bu da daha ucuz ithalat yapılmasına ve dolayısıyla üretim maliyetlerinin düşmesine olanak tanımıştır.

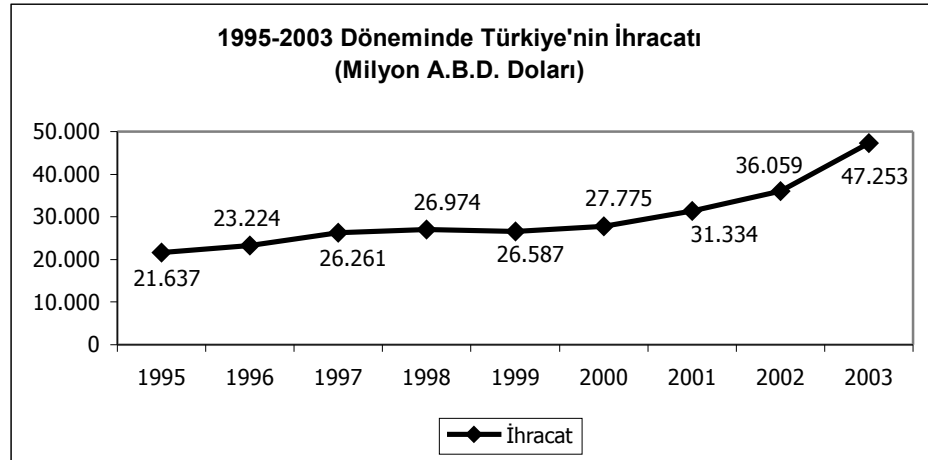
İthalat kalemleri içinde ara mallarının taşıdığı ağırlık, üretim artışlarının bir diğer nedenini ortaya koymaktadır. Üretim artışları ağırlıklı olarak varolan kapasitenin artırılmasından ya da bir başka deyişle kapasite kullanım oranlarındaki yükselmeden kaynaklanmış, yeni teknoloji kullanımının bu artıştaki payı düşük olmuştur.



*Kaynak: DİE, 2004*

Diğer taraftan Türk parasının değerli olmasının ihracatı sınırlaması beklenirken, bu gerçekleşmemiştir. İhracat da ithalat gibi artmış ancak, ihracattaki artış oranı ithalatın gerisinde kalmış ve bu, ödemeler dengesinde ciddi bozulmalara yol açmıştır. Küresel rekabet ortamında, döviz kurunun düşük olduğu bir dönemde ihracatın artması üretim maliyetlerinde ciddi bir düşüş olmaksızın mümkün değildir. Türk parasının değerli olması nedeniyle, ucuzlayan ithalatın, üretim maliyetlerini aşağıya doğru çektiği ortadadır ancak tek başına bunun ihracat artışlarını açıklamaları mümkün değildir.

**Üretim artışları ağırlıklı olarak varolan kapasitenin artırılmasından ya da bir başka deyişle kapasite kullanım oranlarındaki yükselmeden kaynaklanmış, yeni teknoloji kullanımının bu artıştaki payı düşük olmuştur.**



*Kaynak: DİE, 2004*

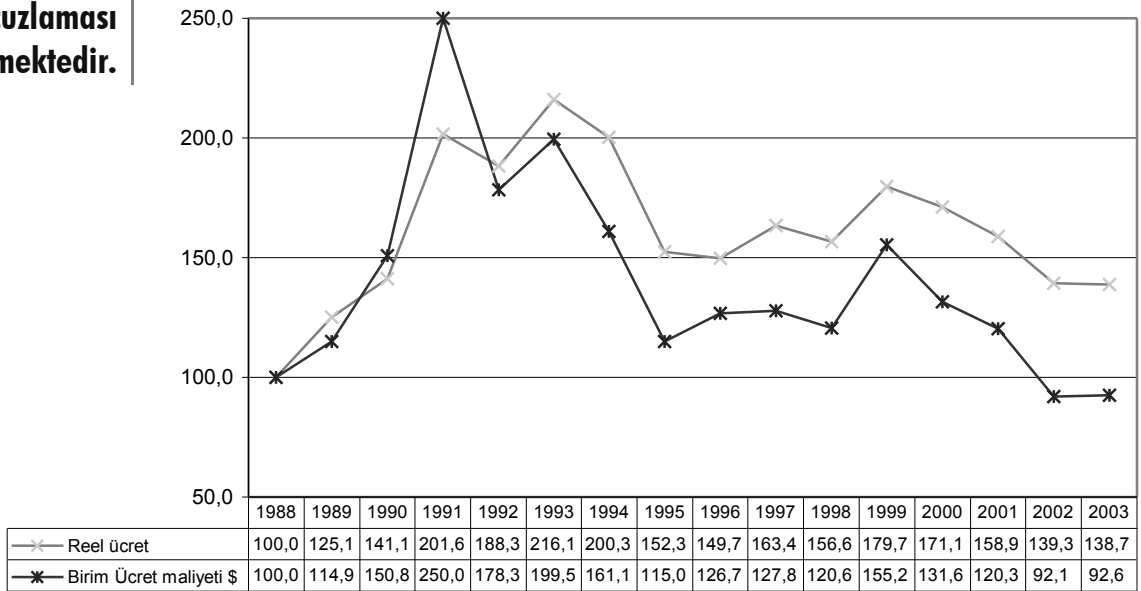
**İhracat artışlarını,  
bir taraftan üretim  
malijetlerinin  
ithalatın  
ucuzlaması  
nedeniyle aşağıya  
doğru çekilmesi,  
diğer taraftan da  
temel üretim  
unsuru olan  
işgücünün  
malijetlerinin  
ucuzlaması  
beslemektedir.**

İhracat artışlarını, bir taraftan üretim malijetlerinin ithalatın ucuzlaması nedeniyle aşağıya doğru çekilmesi, diğer taraftan da temel üretim unsuru olan işgücünün malijetlerinin ucuzlaması beslemektedir.

Devlet Planlama Teşkilatı verilerine göre dolar bazında 1988’de 100 olan birim ücretler, 2003 yılında 92.6’ya gerilemiştir. 2001 krizi öncesi endeksin 132 olduğu gerçeği dikkate alındığında, gerek büyümenin gerekse ihracat artışlarının ardında yatan nedenlerden bir diğerinin birim ücret malijetlerinin aşağı çekilmesi olduğu ortaya çıkar.

Sadece dolar bazında birim ücret malijetleri değil, reel ücretlerdeki düşüş de, ihracat artışının, dolayısıyla büyümenin temel desteklerinden bir tanesidir.

**Özel İmalat Sanayi Birim Ücret Malijeti ve Reel Ücret Endeksi (1988=100)**



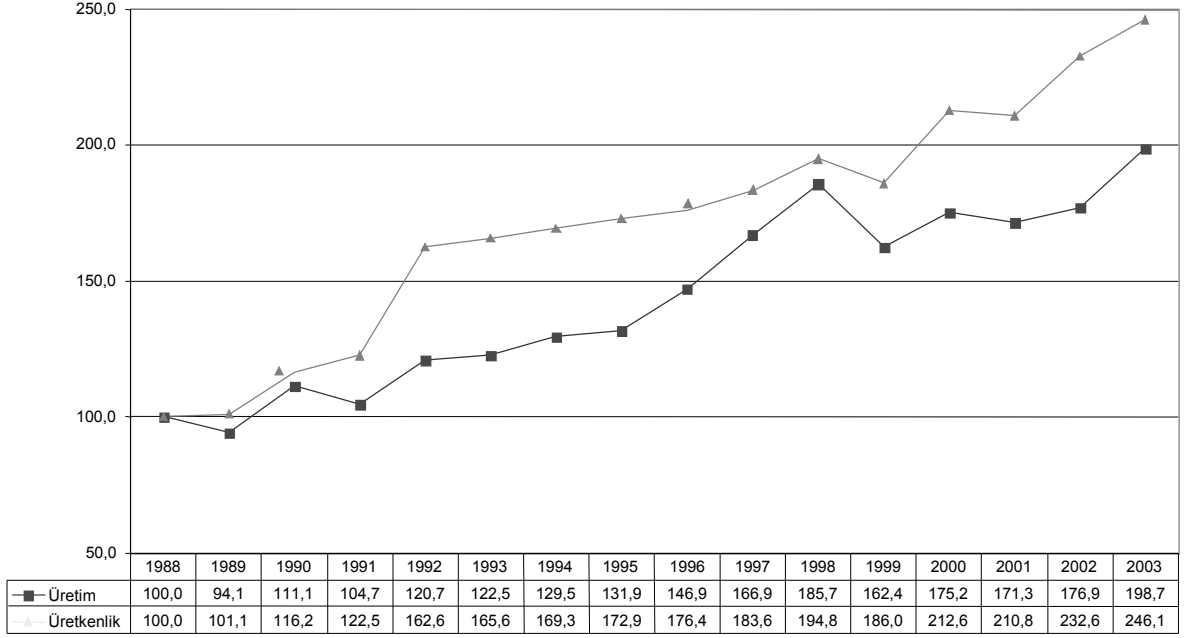
*Kaynak: DPT Temel Ekonomik Göstergeler*

Reel ücretlerdeki düşüşle birlikte, üretkenlikte yaşanan artış büyümenin ardındaki temel dinamiklerden bir tanesini daha anlamamıza yardımcı olmaktadır.

Yine DPT verilerine göre 1988 yılı 100 kabul edildiğinde üretkenlik, 2003’te 246 olarak gerçekleşmiş ve üretkenlikte yüzde 146’lık bir artış yaşanmıştır. Bunun anlamı açıktır: İşçiler daha çok, ama daha ucuza üretmektedirler.



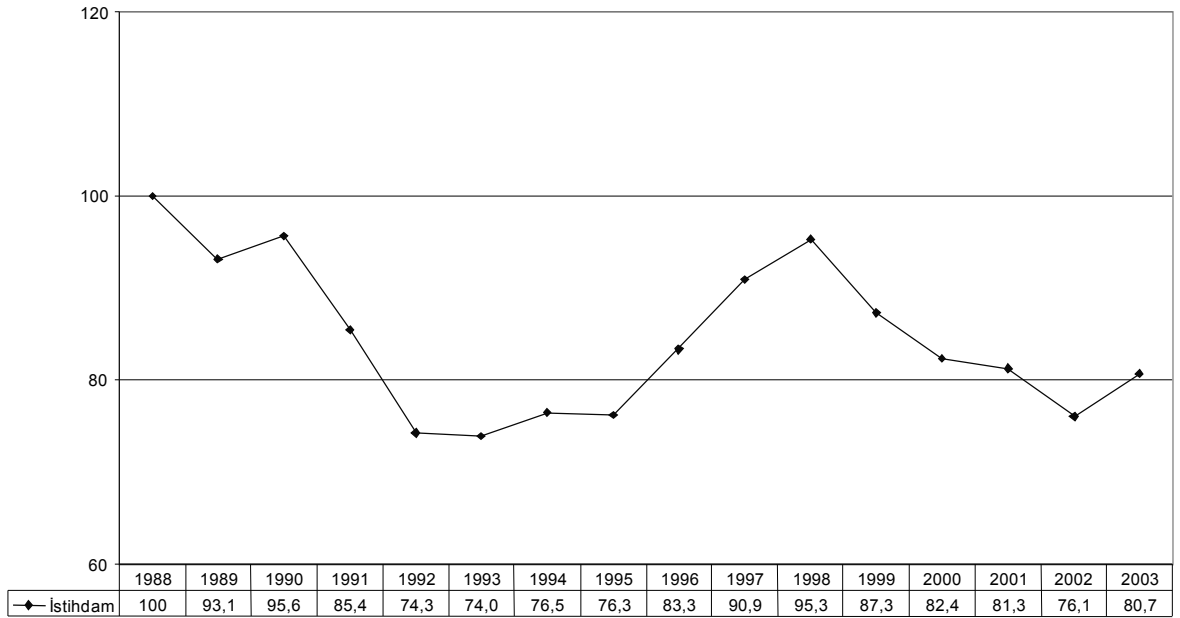
### Özel İmalat Sanayi Üretim ve Üretkenlik Endeksleri (1988=100)



*Kaynak: DPT Temel Ekonomik Göstergeler*

Üretkenlik artmakta ancak istihdam azalmaktadır. Bu, işçilerin çalışma yoğunluklarının artması ve çalışma sürelerinin uzaması anlamına gelmektedir. Reel ücretlerdeki düşüşle birlikte değerlendirildiğinde işçiler üretim artışlarından pay alamamaktadırlar.

### İstihdam



*Kaynak: DPT Temel Ekonomik Göstergeler*

**Mal piyasalarında daha fazla mal, işgücü piyasalarında daha fazla işsiz. Daha fazla mal satmak ama daha ucuza üretmek isteyen kapitalist sistem tıkanma noktasına doğru hızla yol almaktadır. Ve bu, geniş kitlelerin iktisadi ve sosyal konumlarının her geçen gün kötüleşmesine neden olmaktadır.**

### 2002-2004 Döneminde İşgücünün Durumu

Yıllar	İşgücü (bin kişi)	İşsizlik (%)	Eksik İstihdam (%)	İşgücüne Katılım Oranı (%)
2002	23.818	10,3	5,4	49,3
2003	23.640	10,5	4,8	49,3
2004	22.732	12,4	5,2	45,9

*Kaynak: DİE, 2004*

Tablo ve grafikten de rahatlıkla görülebileceği gibi işgücüne katılım azalırken, işsizlik büyümektedir. Dolayısıyla, daha az sayıda işçi daha ucuza ve daha fazla çalışmaktadır. Büyüme, kapitalist ekonominin doğası gereği işgücünün daha fazla ve yoğun sömürüsüne dayanmakta, ama aynı zamanda kimilerinin sandığı gibi istihdamı artırarak değil işsizliği artırarak gerçekleşmektedir. Mal piyasalarında daha fazla mal, işgücü piyasalarında daha fazla işsiz. Daha fazla mal satmak ama daha ucuza üretmek isteyen kapitalist sistem tıkanma noktasına doğru hızla yol almaktadır. Ve bu, geniş kitlelerin iktisadi ve sosyal konumlarının her geçen gün kötüleşmesine neden olmaktadır.

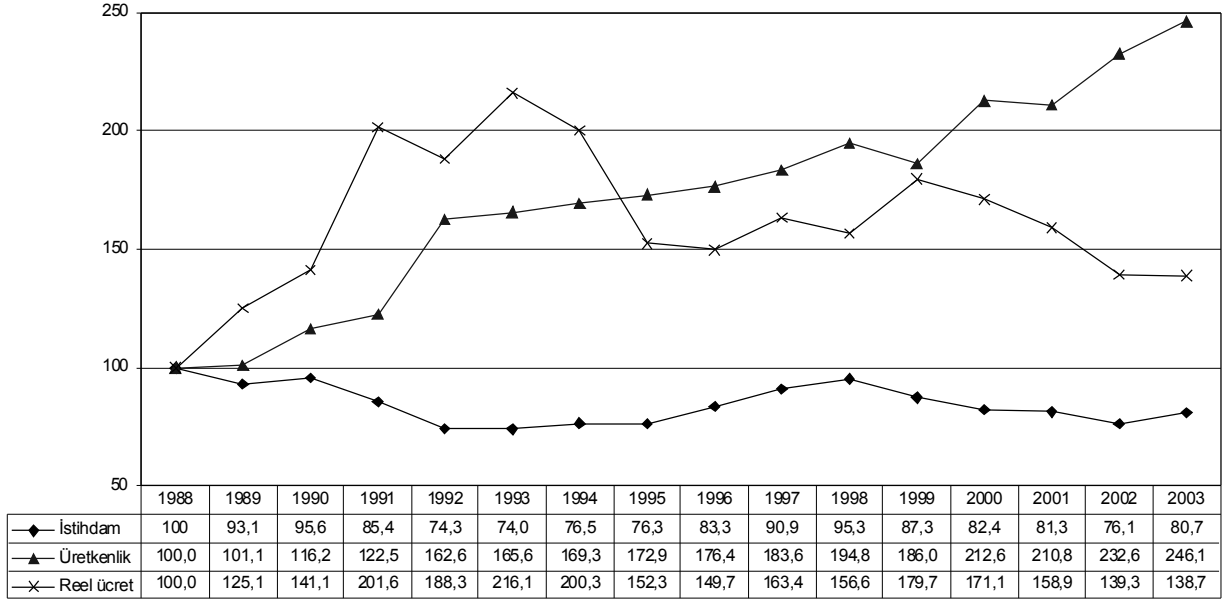
İŞ-KUR'un İstihdam Durum Raporu'na ([www.iskur.gov.tr](http://www.iskur.gov.tr)) göre çalışma süreleri gerek erkekler gerekse kadınlar için uzamıştır. Genel olarak bakıldığında haftalık çalışma süresi 1988 yılında 48.8 saatken, 2001 yılında 52.1 saate çıkmıştır. Araştırmada haftada 40 saatten fazla çalışanların çalışma sürelerinin daha da uzama eğiliminde olduğu görülmektedir. İmalat sanayiinde haftalık çalışma süresi 1988'den 2001 yılına kadar erkekler için 5, kadınlar içinse 6 saatten fazla artış göstermiştir. Bu durum üretim artışının istihdam yaratmadığı, sömürü oranlarının artırıldığını göstermektedir.

### **Ekonomik büyüme işçilerin daha ucuz, daha yoğun ve daha güvencesiz çalıştırılmasına dayanıyor.**

Türkiye ekonomisi büyüyor ama işçiler bu büyümeden yararlanamıyor. Ekonomi, hem işsizliğin artışı hem de işçilerin daha düşük ücretlerle, daha uzun sürelerle ve daha yoğun çalışmaları nedeniyle büyüyor. Başka bir deyişle ekonomi, işçilerin sırtında büyüyor.

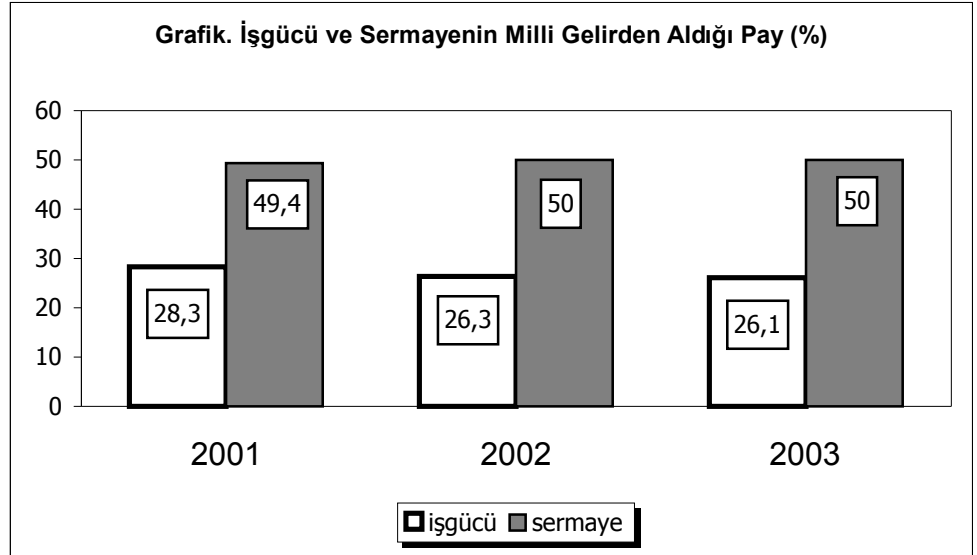
Ekonomideki büyümenin ardında yatan iki temel neden söz konusu. Birincisi, dönemsel olarak Türk parasının değerli olması nedeniyle üretim maliyetlerinin düşmesi. İkincisi ve daha temel olanı ise, işçilerin aşırı sömürüsüdür.

Özel İstihdam Sanayi İstihdam, Üretkenlik, Reel Ücret Endeksleri (1988=100)



Kaynak: DPT Temel Ekonomik Göstergeler

Bu temeldeki büyüme, toplumsal eşitsizliği artırmaktadır.



Kaynak: DİE

**Büyüme, işsiz sayısının artması, işçilerin aşırı sömürsü ve yoksullaşması, borçların artması temelinde gerçekleştiği için büyümeden az sayıda sermayedar (ithalatçı, sanayici, bankacı vb) dışında faydalanan toplum kesimi yoktur.**

Büyüme, işsiz sayısının artması, işçilerin aşırı sömürsü ve yoksullaşması, borçların artması temelinde gerçekleştiği için büyümeden az sayıda sermayedar (ithalatçı, sanayici, bankacı vb) dışında faydalanan toplum kesimi yoktur.

## Ekonomi Büyürken İşçiler Neden Kaybediyor?

Nüfusun büyük çoğunluğunun yaşamak için işgücünü satarak çalışmak zorunda olduğu ve ancak kendilerini çalıştıranlara bir fazla üretmeleri koşuluyla çalışmalarına izin verildiği bir ekonomide, büyümenin nüfusun önemli bir bölümünün çalışma ve yaşam koşullarının kötüleşmesi temelinde gerçekleşmesi kaçınılmazdır. Bu durum ancak çalışanların, kendi çalışma ve yaşam koşullarının iyileştirilmesi için birlikte mücadele etmeleri ve örgütlü olmaları yoluyla engellenebilir. Türkiye’de işçilerin örgütlülüğü, olabilecek en düşük sınıra kadar gerilemiştir. Bu gerilemenin temel nedenlerinden biri de, toplu sözleşme ve grev mevzuatının anti-demokratik yapısıdır.

Türkiye’de toplu sözleşme ve grev verilerine baktığımızda toplumsal barışın hakim olduğu yanılgısına kapılabilirsiniz. Özellikle grev verileri, işçilerle işverenler arasında toplu sözleşmelerin uyuşmazlığa gitmeden sonuçlandığı fikrini verir. Oysa grev sayılarının azlığı, toplumsal barıştan değil, grev özgürlüğünün olmamasından kaynaklanmaktadır. Çalışma ve yaşam koşulları günden güne kötüleşen işçilerin, bu durumu düzeltmek için başvuracakları en temel araç olan grev hakkının kötürüm yapısı, işçilerin koşulları kabul etmek zorunda kalmalarına ve yaşama koşullarını iyileştirebilmek için, fazla mesai, borçlanma, ikinci işte çalışma gibi yollara başvurarak, daha da yoksullaşmasına neden olmaktadır.

**Tablo. 1984-1997 döneminde grev uygulamaları**

Yıllar	Grev Kararı	Uygulanan Grev Sayısı	Anlaşma Yapılmamasına Rağmen Uygulanmayan Grev Sayısı
1984	62	4	1
1985	282	21	106
1986	473	21	213
1988	426	156	85
1989	894	171	18
1990	1.013	485	303
1991	1.077	398	28
1992	702	98	149
1993	565	49	9
1994	429	36	64
1995	506	120	7
1996	293	38	15
1997	229	37	0
<b>Toplam</b>	<b>6.951</b>	<b>1.634</b>	<b>998</b>

**Grev hakkının kötürüm yapısı, işçilerin koşulları kabul etmek zorunda kalmalarına ve yaşama koşullarını iyileştirebilmek için, fazla mesai, borçlanma, ikinci işte çalışma gibi yollara başvurarak, daha da yoksullaşmasına neden olmaktadır.**

*Kaynak: ÇSGB, Çalışma Hayatı İstatistikleri'nden aktaran Akkaya Y. Toplum ve Bilim; sayı 86, sf.225*

Aynı şekilde toplu sözleşme düzeninin anti-demokratik karakteri, işçilerin en temel haklarını bile koruyup geliştirme mücadelesine büyük sekte vurmaktadır. Toplu sözleşme kapsamındaki işçi sayısı her geçen gün azalmakta, toplu iş sözleşmeleri ile elde edilen hakların korunması ve geliştirilmesi daha da güç hale gelmektedir. Dolayısıyla, eğer ekonomi işçilerin sırtında büyüyorsa, bunun nedeni sermayenin egemenliği ve bu egemenliği koruyan yasal düzenlemelerdir.

1990-2002 döneminde çift yıllarda;

- ✓ TİS kapsamındaki işyeri sayısı **yüzde 34,6** azaldı,
- ✓ **3.946 işyeri** sendikasızlaştı,
- ✓ TİS kapsamındaki işçi sayısı **yüzde 47,2** azaldı.

1991-2003 döneminde tek yıllarda TİS sayısında yüzde 68 oranında bir azalma yaşanmıştır. Bu azalma kamuda yüzde 8,8 oranında, özel sektörde ise yüzde 80,8 oranında gerçekleşmiştir. Bu düşüş TİS kapsamındaki işyeri ve işçi sayısına da olumsuz yönde yansımıştır. Aynı dönemde TİS kapsamındaki işyeri sayısı toplamda yüzde 40,7 oranında azalmıştır. Bu azalma kamuda yüzde 22,5 ve özel sektörde yüzde 64,7 oranında gerçekleşmiştir. Başka bir deyişle; sadece tek yıllara baktığımızda 1991-2003 döneminde toplam 5.363 işyeri sendikasızlaşmıştır. Sendikasızlaşan işyerlerinin 1.685'i kamuya, 3.678'i ise özel sektöre aittir.

Görüldüğü gibi gerek toplu sözleşme düzeni gerek grev mevzuatı işçilerin iktisadi ve sosyal kazanımlar elde etmelerini zorlaştırıcı özellik taşımaktadır. Bu düzenlemelerin işçilerin çalışma ve yaşam koşullarını ağırlaştırıcı etkide bulunduğu, içinde bulunduğumuz dönemde bir kez daha tüm açıklığı ile ortaya çıkmıştır.

**Gerek toplu sözleşme düzeninin gerek grev mevzuatının, işçilerin çalışma ve yaşam koşullarını ağırlaştırıcı etkide bulunduğu, içinde bulunduğumuz dönemde bir kez daha tüm açıklığı ile ortaya çıkmıştır.**

## METAL İŞKOLUNDA DURUM

Türkiye ekonomisinde son dönemde yaşanan büyümede payı olan sektörlerin başında metal işkolu gelmektedir. Metal işkolunda gerçekleşen büyüme, ülke ekonomisinin büyümesiyle benzer özellikleri taşımaktadır. Daha az sayıda işçiyle ve daha düşük ücretlerle daha çok üretim, ithalat ile ihracat arasında giderek açılan makas.

Metal işkolunda yaşanan büyüme, metal işçilerinin daha yoğun ve daha uzun çalışmasından kaynaklanıyor. Bunun sonucunda metal işçileri çok ciddi sağlık ve güvenlik sorunlarıyla karşı karşıya kalıyorlar.

### **Metal eşya imalatı en tehlikeli sektör**

2003 yılında ise meydana gelen iş kazası sayısı toplam 76.668'dir. Metal sektöründe yaşanan iş kazalarının sayısı ise 25.184'dür.

Metal sektöründeki iş kazalarının toplama oranı ise % 33'tür. Bu oran, 2000 yılında % 31.8, 2001 yılında % 31, 2002 yılında da % 30.7 idi.

### **Metal işçileri meslek hastalıkları bakımından ilk sıralarda**

2003 yılında toplam 440 meslek hastalığı yaşanmış olmakla birlikte bunun 101 tanesi metal işkolunda çalışan işçilerde meydana gelmiştir. Metal işkolunda yaşanan meslek hastalıklarının toplama oranı ise % 23'tür. Bu oran, 2000 yılında % 35.9, 2001 yılında % 34.4, 2002 yılında da % 37.4 idi.

Metal işçileri meslek hastalığı bakımından ikinci risk grubundadırlar. Özellikle de taşıt araçları imalatında çalışan işçiler risk altındadırlar.

### **Sürekli iş görmezlikle sonuçlanan iş kazalarında metal eşya imalatı üçüncü sırada**

2003 yılında ise 1.596 sürekli iş görmezlik vakası yaşanmıştır ve bunun 297'si metal işkolunda meydana gelmiştir. 2003 yılı içerisinde yaşanan sürekli iş görmezliğin % 18.6'sı metal işkoluna aittir. Bu oran, 2000 yılında % 16.4, 2001 yılında % 17.5, 2002 yılında da % 20.5 olarak gerçekleşmiştir.

### **Metal işkolunda ölümlerle sonuçlanan iş kazalarının sayısı artıyor**

2003 yılında 811 işçi yaşamını kaybetmiştir. Metal işkolundaki sayı ise 69'dur. 2003 yılında yaşanan ölüm vakalarının % 8.5'i metal işkoluna aittir.

Bu oran, 2000 yılında % 7, 2001 yılında % 8.3, 2002 yılında da % 5.6 idi.

### **Geçici iş görmezlikle sonuçlanan iş kazalarında ilk üç sırada yer alıyor**

2003 yılında ise toplam geçici iş görmezlik gün sayısı 2.111.432'dir ve bunun 557.877 günü metal işkoluna aittir. Metal işkolundaki geçici iş görmezlik gün sayısının oranı % 26.4'tür. Bu oran, 2000 yılında % 26.6, 2001 yılında % 26.3, 2002 yılında da % 24.7 idi.

**Metal işkolunda yaşanan büyüme, metal işçilerinin daha yoğun ve daha uzun çalışmasından kaynaklanıyor. Bunun sonucunda metal işçileri çok ciddi sağlık ve güvenlik sorunlarıyla karşı karşıya kalıyorlar.**

## Hastanede geçen gün sayıları artıyor: Ana metal sanayii birinci, taşıt araçları imalatı ikinci sırada

2003 yılında ise 110.335 gün hastanede geçirilmiş ve bunun 56.400 günü metal işkoluna aittir. Metal işkolunun toplam içindeki oranı % 51'dir. Bu oran, 2000 yılında % 13.8, 2001 yılında % 21.5, 2002 yılında da % 24.2 idi.

Metal işkolunda hastanede geçirilen gün sayısının toplama oranı her yıl artmıştır.

## Sağlık ve güvenlik sorunları artıyor çünkü fiili çalışma süreleri uzadı

Birleşik Metal-İş'in örgütlü olduğu MESS'e üye kimi işyerlerinde fiili çalışma süreleri, yani normal haftalık çalışma süresi ve fazla mesailer toplamı son altı ay içinde yüzde 11 oranında arttı. MESS'e bağlı işyerlerinde haftalık fiili çalışma süresi 50 saate yükselmiş durumda.

	Haftalık Fiili Çalışma	İşçi Sayısı	Ortalama Çalışma Süresi
BEKSA	13,995	251	53
REMAS	3,414	71	48
ANADOLU ISUZU	37,573	718	52
AKSAN	7,830	169	46
ABB ELEKTRİK	35,343	759	47
ÇEMAŞ	6,150	135	46
SARKUYSAN	27,965	577	48
ASKAM	20,607	451	46
YÜCEL BORU	15,545	311	50
AKKARDAN	15,262	304	50
KROMAN	28,806	575	50
MAKİNE TAKIM	12,224	253	48
AREVA	53,168	1011	53
ENTİL	13,322	250	49
TÜRK PIRELLİ	15,814	301	53
DEMİSAŞ	23,330	474	49
<b>Toplam</b>	<b>329,648</b>	<b>6610</b>	<b>50</b>

*Not: Hesaplama işyerlerindeki toplam fazla mesai sürelerinin işyerlerindeki toplam çalışan sayısına bölünmesi yoluyla yapılmıştır.*

Son altı aylık fazla mesailerin normal çalışma süreleri ile karşılaştırılması sonucunda ortaya çıkan tablo ise şöyledir.

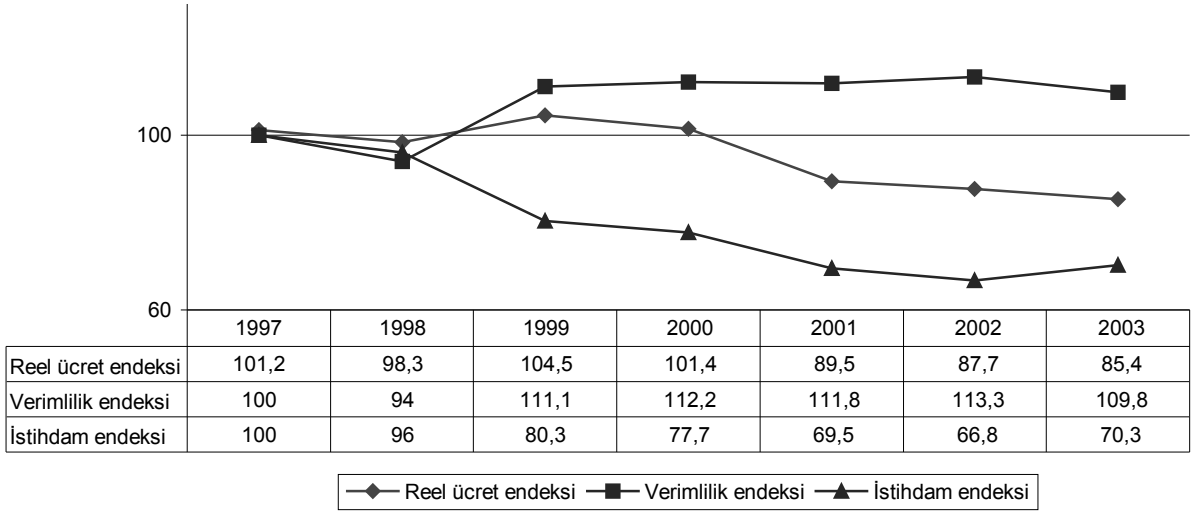
	6 aylık normal çalışma süreleri (1)	Fazla mesai (2)	2/1 (%)
REMAS	76,680	3275	4,3
ANADOLU ISUZU	754,440	135,580	17,5
ABB ELEKTRİK (5 ay)	497,100	12,305	6,2
ÇEMAŞ	144,720	2,876	2
SARKUYSAN	623,160	48,000	7,7
AKKARDAN	383,320	25,390	6,6
KROMAN	621,000	58,680	9,4
AREVA	909,900	154,086	16,9
ENTİL	270,000	29178,5	10,8
TÜRK PIRELLİ (7 ay)	378,000	29,640	7,8
DEMİSAŞ	588,600	50,885	8,6
<b>Toplam</b>	<b>4,946,920</b>	<b>549,896</b>	<b>11</b>

**MESS'e bağlı işyerlerinde haftalık fiili çalışma süresi 50 saate yükselmiş durumda.**

## Ücretler ve istihdam düşerken verimlilik artıyor.

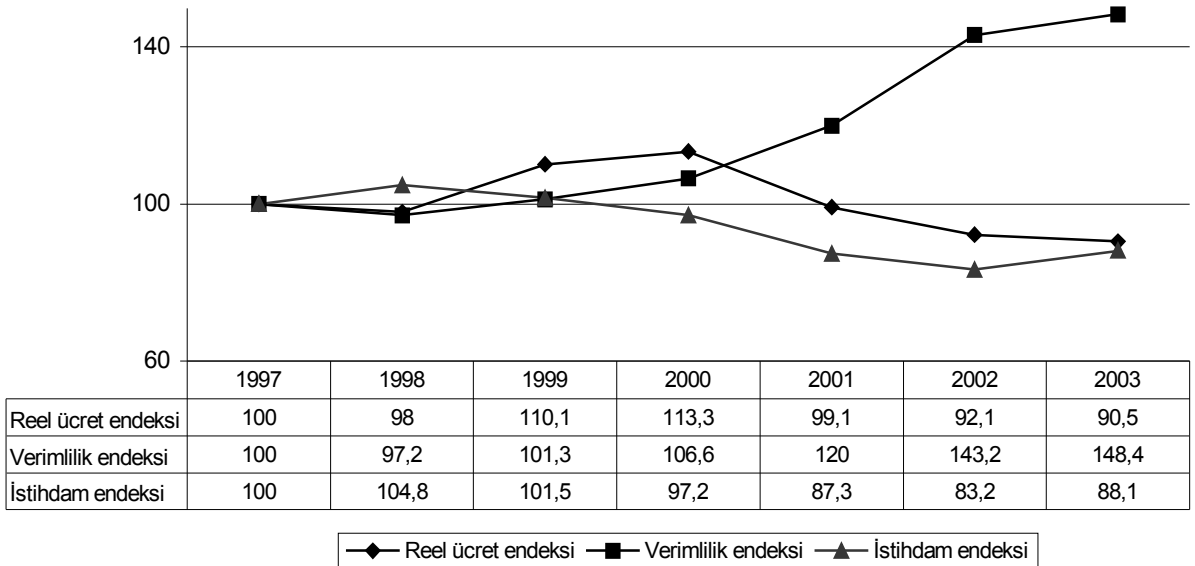
Metal işkolu alt sektörleri itibariyle, reel ücretler, verimlilik ve istihdam verileri bazında değerlendirildiğinde, 1997-2004 arasında reel ücretlerin gerilediği, verimliliğin arttığı, istihdamın ise daraldığı görülmektedir.

### Metal Eşya Sanayi



Metal eşya sanayinde, reel ücretlerdeki erimenin yüksek olduğu, istihdamdaki azalmanın ise oldukça fazla olduğu görülmektedir. Verimlilik ise henüz 2001 krizi öncesindeki düzeyine erişememiş ancak 1998 yılını aşmıştır. Bu veriler, dikkatle incelendiğinde görülmektedir ki, ülke ekonomisindeki toplam büyüme rakamı, sektörlerdeki sorunların da üzerini örten bir özellik taşımaktadır.

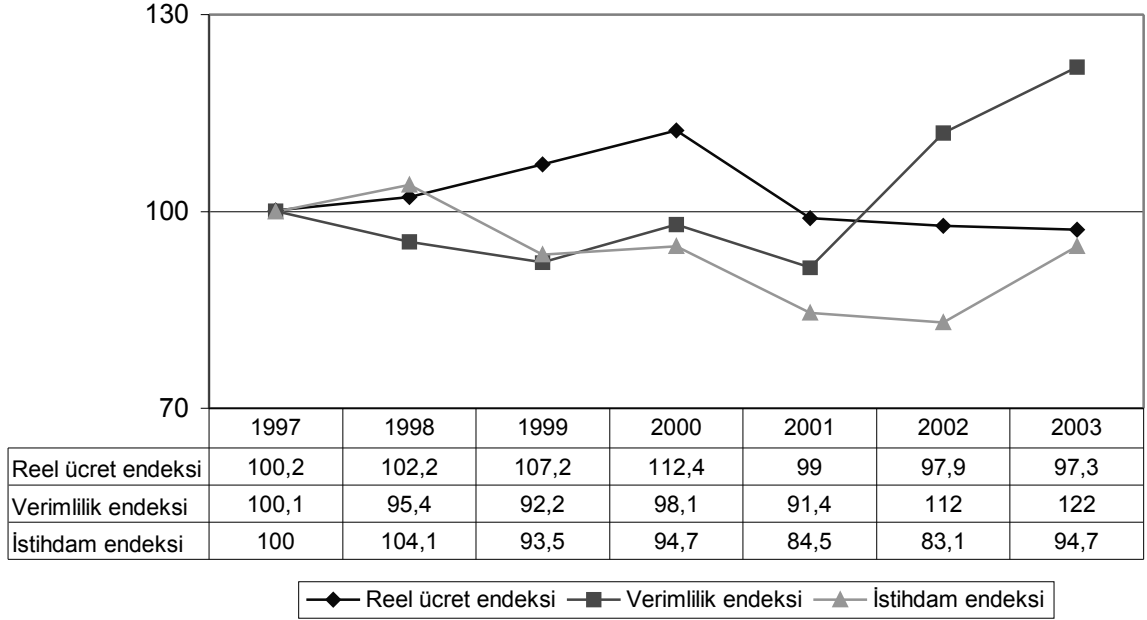
### Ana metal sanayi





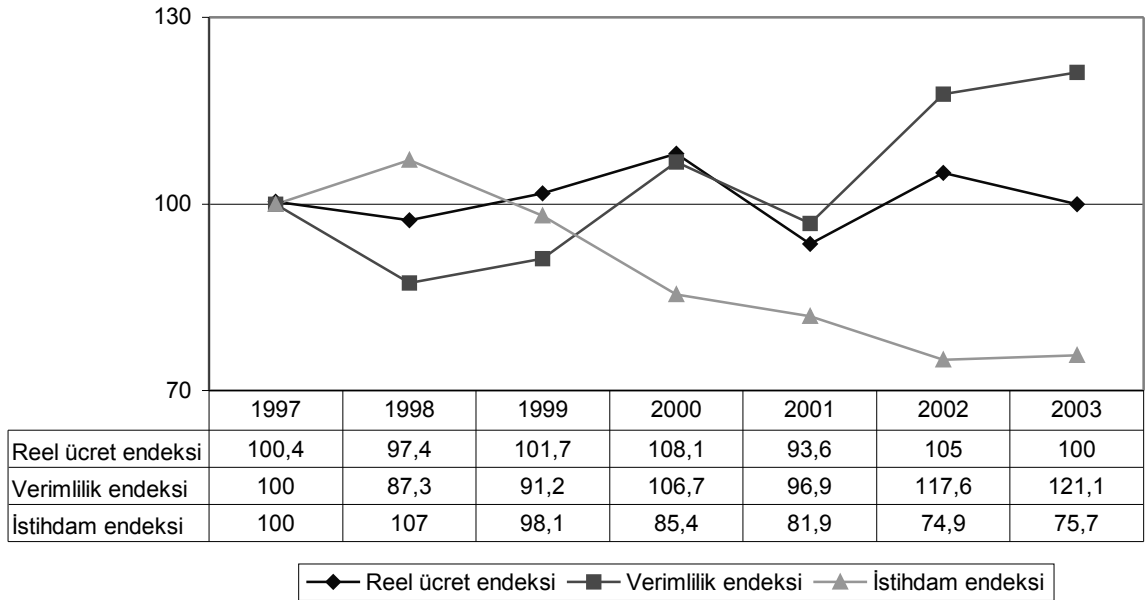
Ana metal sanayinde istihdam ve reel ücret düzenli bir biçimde düşerken, verimlilik artışları oldukça yüksek bir oranda gerçekleşmiştir. Daha az sayıda işçi daha az ve oldukça yüksek verimlilik oranlarıyla çalışmaktadırlar.

### Makine ve Teçhizat



Makine ve teçhizat sektöründe kısmen düzenli bir dağılım olmakla birlikte, istihdam azalması ve reel ücret erimesi yaşanmaktadır.

### Elektrikli Makine ve Cihazları İmalatı



## MESS İŞYERLERİNDE REEL ÜCRETLER

Reel ücretlerde yaşanan gerileme, MESS'e üye işyerlerinin ortalama ücret verileri değerlendirildiğinde daha açık bir biçimde görülmektedir. 1994'te 100 olan ücretler, 2004'e gelindiğinde 88'e gerilemiştir. MESS grup toplu iş sözleşmesinde ücret zamları genel olarak enflasyona endekslenmiş olmasına rağmen böylesi bir gerilemenin yaşanması, yoğun işçi sirkülasyonlarıdır. İşe giriş ücretleri düşük olduğundan, işyeri ortalama ücretleri işçi giriş çıkışlarına bağlı olarak düşmektedir.

### MESS Reel Ücret Endeksi

Yıllar	Enflasyon Endeksi	Ücret TL/Saat <sup>1</sup>	Gerçek Ücret	Reel Ücret Endeksi
1994 Eylül	100	59.045	59,045	100
1996 Eylül	334	176.750	52,919	89
1998 Eylül	1139	630.058	55,316	94
2000 Eylül	2886	1.591.833	55,157	93
2002 Eylül	6381	3.317.707	51,993	88
2004 Mayıs	8550	4.303.712	51,993	88

Reel ücretlerdeki erimenin daha çarpıcı bir örneği, 2002-2004 dönemi toplu sözleşmesi döneminde yaşanmıştır. 31 Ağustos 2002 tarihinde 8. grupta bulunan bir işçinin 100 olan ücreti, 31.8.2004'e gelindiğinde 137 olmuştur. Aynı dönemde enflasyon ise 145 olarak gerçekleşmiştir. Bu yaklaşık yüzde 7'lik bir erime anlamına gelmektedir. 6. ve 7. grupta çalışan işçiler açısından da durum farklı değildir. Farklı gruplarda çalışan işçilerin reel ücret erimesinin birbirine yakın oranlarda gerçekleşmiş olması, işyerindeki ücret eşitsizliklerinin sürmekte olduğunu bir göstergesidir.

**Farklı gruplarda çalışan işçilerin reel ücret erimesinin birbirine yakın oranlarda gerçekleşmiş olması, işyerindeki ücret eşitsizliklerinin sürmekte olduğunu bir göstergesidir.**

### 6. Grupta çalışan bir işçinin reel ücreti (2002-2004)

Dönem	Ücret	Enflasyon	Reel Ücret Endeksi
1.3.2002-31.8.2002	100,00	100,00	100,00
1.9.2002-28.2.2003	107,35	108,3	99,12
1.3.2003-31.8.2003	119,21	127	93,87
1.9.2003-28.2.2004	126,96	135,30	93,84
1.3.2004-31.8.2004	136,23	145,18	93,83

<sup>1</sup> Ücretler, toplu sözleşme kapsamında olan MESS'e üye işyerlerinde çalışan tüm işçilerin ortalama saat ücretidir.

### 7. Grupta çalışan bir işçinin reel ücreti (2002-2004)

Dönem	Ücret	Enflasyon	Reel Ücret Endeksi
1.3.2002-31.8.2002	100,00	100	100,0
1.9.2002-28.2.2003	107,25	108,30	99,03
1.3.2003-31.8.2003	118,96	127	93,67
1.9.2003-28.2.2004	126,69	135,30	93,64
1.3.2004-31.8.2004	135,94	145,18	93,63

### 8. Grupta çalışan bir işçinin reel ücreti (2002-2004)

Dönem	Ücret	Enflasyon	Reel Ücret Endeksi
1.3.2002-31.8.2002	100,0	100	100,0
1.9.2002-28.2.2003	106,96	108,30	98,76
1.3.2003-31.8.2003	118,19	127	93,10
1.9.2003-28.2.2004	125,54	135,30	92,79
1.3.2004-31.8.2004	135,10	145,18	93,1

## Metal işçilerinin alım gücü geriliyor

Seçilmiş harcama kalemlerindeki 1990-2004 döneminde fiyat artış katsayısı

Harcama Kalemleri	1990	2004 Mayıs
Ekmek	1	1.004,9
Süt	1	570,5
Koyun Eti	1	840,6
Çay	1	761,0
Toz Şeker	1	1.052,0
Tüpgaz	1	1.378,6
Takım Elbise	1	1.293,0
Belediye Otobüs Bileti	1	1.098,5
Sinema Bileti	1	1.316,0
Ev Kirası	1	966,9
Ücretler	1	507,0

1990 yılında ortalama 1.293 TL olan 1 kg <b>ekmek</b> , Mayıs 2004'te 1 milyon 299 bin 285 TL olmuştur.	MESS'e bağlı işyerlerinden birinde çalışan bir metal işçisi, 1990 yılında aylık brüt çıplak ücretiyle <b>1.969,4 kg.</b> ekmek satın alabilirken, 2004 Mayıs ayındaki ücretiyle <b>745,3 kg</b> ekmek satın alabilmektedir.
1990 yılında 2 bin 627 TL olan bir litre <b>süt</b> , 2004 Mayıs ayında 1 milyon 498 bin 752 TL olmuştur.	MESS'e bağlı işyerlerinden birinde çalışan bir metal işçisi, 1990 yılında, brüt çıplak ücretiyle <b>969 lt</b> süt satın alabilirken, 2004 Mayıs ayındaki ücretiyle <b>646 lt</b> süt satın alabilmektedir.
1990'da 13 bin 837 TL olan bir kg <b>koyun eti</b> , 2004 Mayıs ayında 11 milyon 631 bin 712 TL olmuştur.	MESS'e bağlı işyerlerinden birinde çalışan bir metal işçisi, 1990 yılında, brüt çıplak ücretiyle <b>184 kg</b> koyun eti satın alabilirken, 2004 Mayıs ayındaki ücretiyle <b>83 kg</b> koyun eti satın alabilmektedir.
1990 yılında 9 bin 300 TL olan bir kg <b>çay</b> , 2004 Mayıs ayında 7 milyon 77 bin 267 TL olmuştur.	MESS'e bağlı işyerlerinden birinde çalışan bir metal işçisi, 1990 yılında, brüt çıplak ücretiyle <b>273,8 kg</b> çay satın alabilirken, 2004 Mayıs ayındaki ücretiyle <b>136,8 kg</b> çay satın alabilmektedir.
1990 yılında 1855.- TL olan bir kg <b>şeker</b> , 2004 Mayıs ayında 1 milyon 952 bin 815 TL olmuştur.	MESS'e bağlı işyerlerinden birinde çalışan bir metal işçisi, 1990 yılında, brüt çıplak ücretiyle <b>1.372,7 kg</b> toz şeker satın alabilirken, 2004 Mayıs ayındaki ücretiyle <b>4.95,9 kg</b> toz şeker satın alabilmektedir.
1990 yılında 14 bin 181 TL olan bir <b>tüpgaz</b> , 2004 Mayıs ayında 19 milyon 549 bin 924 TL olmuştur.	MESS'e bağlı işyerlerinden birinde çalışan bir metal işçisi, 1990 yılında, brüt çıplak ücretiyle <b>179,6</b> adet tüp gaz alabilirken, 2004 Mayıs ayındaki ücretiyle <b>49,5</b> adet tüpgaz alabilmektedir.
1990 yılında 198 bin 597 TL olan bir adet <b>takım elbise</b> , 2004 Mayıs ayında 256 milyon 754 bin 16 TL olmuştur.	MESS'e bağlı işyerlerinden birinde çalışan bir metal işçisi, 1990 yılında, brüt çıplak ücretiyle <b>12,8 adet</b> takım elbise satın alabilirken, 2004 Mayıs ayındaki ücretiyle <b>3,8 adet</b> takım elbise satın alabilmektedir.
1990 yılında <b>Belediye otobüsü</b> fiyatları 732 TL iken, 2004 yılı Mayıs ayında 8 yüz 24 bin TL olmuştur.	MESS'e bağlı işyerlerinden birinde çalışan bir metal işçisi, 1990 yılında, brüt çıplak ücretiyle <b>3.478,7 adet</b> otobüs bileti alabilirken, 2004 Mayıs ayındaki ücretiyle <b>1.204,3 adet</b> otobüs bileti alabilmektedir.

1990 yılında 5 bin 583 TL olan <b>sinema bileti</b> , 2004 yılı Mayıs ayında 7 milyon 347 bin 110 TL olmuştur.	MESS'e bağlı işyerlerinden birinde çalışan bir metal işçisi, 1990 yılında, brüt çıplak ücretiyle <b>456,1 adet</b> sinema bileti alabilirken, 2004 Mayıs ayındaki ücretiyle <b>131,8 adet</b> sinema bileti alabilmektedir.
1990 yılında 217 bin 810 TL olan bir <b>aylık ev kirası</b> , 2004 Mayıs ayında 210 milyon 595 bin 228'e yükselmiştir.	MESS'e bağlı işyerlerinden birinde çalışan bir metal işçisi, 1990 yılında, brüt ücretiyle <b>11,7 tane</b> ev kiralayabilirken, 2004 Mayıs ayındaki ücretiyle <b>4,6 tane</b> ev kiralayabilmektedir.

### **Aynı işi yapanlar farklı ücret alıyor.**

MESS üyesi işyerlerinde ücretlerle ilgili bir diğer sorun işyerlerindeki ücret eşitsizliğidir. Aynı grupta çalışan işçiler arasında ciddi ücret farklılığı oluşmuş durumdadır.

5. grupta çalışan işçilerin ücretleri arasındaki fark

REMAS'ta	1.96
ANADOLU ISUZU'da	3
AKSAN METAL'de	1.4
SARKUYSAN'da	1.7
AKKARDAN'da	2.7
ÇAYIROVA'da	1.5
KROMAN ÇELİK'te	2.9
MAKİNE TAKİM'da	2.5
AREVA'da	2.9 mislidir.

**Aynı grupta çalışan işçiler arasında ciddi ücret farklılığı oluşmuş durumdadır.**

**İşyerlerinde en düşük ve en yüksek ücretler arasında büyük fark var.**

	En düşük saat ücreti	En yüksek saat ücreti	Kaç kat fark var
BEKSA	3,029,000	8,302,622	2,74
AKSAN METAL	2,186,136	7,383,353	3,38
AREVA T&D	2,195,519	7,447,879	3,39
SARKUYSAN	2,142,896	4,866,485	2,27
MAKİNE TAKIM	2,046,15	6,668,055	3,27
ABB (Kartal)	2,946,444	7,425,209	2,52
ABB (Dudullu)	2,467,900	7,379,585	2,99
ISUZU	2,161,661	7,083,637	3,28
ŞAHİN MOTOR	2,245,839	6,694,768	2,98
ÇEMAŞ	2,030,000	4,097,728	2,02
REMAS	2,038,700	5,120,000	2,51
GİMSAN	1,880,000	5,980,000	3,18
ÇİMTAŞ	2,121,448	6,740,680	3,18
ÇİMSATAŞ	2,048,896	7,056,295	3,44
ÇAYIROVA	2,054,257	6,229,881	3,03
ŞENKAYA	1,880,000	2,586,667	1,38
AKKARDAN	2,142,896	7,303,637	3,41
ASKAM	2,017,240	7,305,456	3,62
YÜCEL BORU	2,017,240	5,850,746	2,90
ANADOLU MOTOR	2,604,262	7,004,971	2,69
PAKSAN	2,017,240	3,989,600	1,98
DEMİSAŞ	2,186,136	5,480,045	2,51
KROMAN ÇELİK	2,186,136	7,082,935	3,24
BEŞER BALATA	2,030,000	2,758,143	1,36
POLY METAL	2,822,448	6,100,401	2,16
TT ÇELİK YAY	2,609,276	5,135,098	1,97
TÜRK PİRELLİ	2,204,901	8,132,792	3,69

## SONUÇ VE TALEPLERİMİZ

Türkiye ekonomisinde son dönemde yaşanan büyüme Türk lirasının değerli olması nedeniyle ithalatın ucuzlaması ve dolayısıyla üretim maliyetlerinin düşmesi gibi dönemsel ve geçici bir unsura dayanmaktadır. Diğer yandan büyüme, işçilerin sömürsünü artırma onları daha yoğun ve daha uzun ve daha ucuza çalıştırma sonucu ortaya çıkmaktadır.

Sermaye, bu dönemde eline geçen fırsatı değerlendirmek için toplu sözleşmeleri mümkün olduğu kadar hızlı ve sorunsuz bitirmek niyetindedir. Oysa, bir dizi araştırmada da görülmektedir ki, işçilerin giderek ağırlaşan sorunlarının çözümü geçiştirilemeyecek düzeye ulaşmıştır.

İşçiler, daha fazla çalışmanın daha fazla gelir değil, daha fazla sömürü olduğunu, daha fazla çalışmanın işsizliği azaltmayıp artırdığını, daha önceki deneyimlerinden de çok iyi biliyorlar.

Ama bu gidişi durdurmak mümkün!

Bunun önemli adımlarından bir tanesi MESS sözleşmeleri. Elbette ki sözleşmeler, işçilerin bütün sorunlarını çözmeyecek. Ama süreci etkilemenin ilk adımı, sözleşme mücadelesinden geçiyor.

### **Taleplerimiz, tüm metal işçilerinin ortak talepleridir**

Birleşik Metal-İş Sendikası sözleşme teklifini, işyerlerinde düşük ücretle çalışan işçilerin haklarını geliştirecek biçimde hazırladı. Bu nedenle 2.800.000 TL/saat taban ücreti istedi. İşyerlerinde 2.800.000 TL. nin altında kalan tüm ücretler bu düzeye yükseltildikten sonra zam alacak.

Ücret zamlarını, işyerlerinde oluşan ücret eşitsizliğinin azaltılması için yüzdeli olarak değil, seyyanen istiyoruz. Bu işyerlerinde hem iş güvencesinin temelini oluşturacak, hem de işçiler arasındaki dayanışmanın sağlanmasına yol açacak.

İşyeri ücret ortalamalarının aşağıya çekilmesinin temel nedeni olan işe giriş ücretinin 3 milyon liraya yükseltilmesini ve bu sayede ucuz işçiliğin önüne geçmeyi talep ediyoruz.

Son dönem toplu iş sözleşmeleriyle ücretlerde yaşadığımız erimeyi karşılamak ve gerçekleştirdiğimiz büyümeden pay almak istiyoruz.

Fiili çalışma sürelerinin uzamasının işçiler üzerinde yarattığı her türlü olumsuz etkiyi ortadan kaldırmak için, fazla mesailerin haftalık olarak sınırlanmasını talep ediyoruz.

İşçilerin, sağlık ve güvenlik koşullarının bozulmasına yönelik olarak bizzat kendi aralarından seçecekleri "Sağlık ve Güvenlik İşçi Temsilciliği" kurumu öneriyoruz. Bu sayede her birimdeki işçi sağlık ve güvenlikle ilgili sorunlarını diğer birimdekilerle paylaşabilecek ve bunların çözümü için ortak kararlar alabilecek.

Anayasanın tüm çalışanlara tanıdığı sendikalaşma ve toplu sözleşme hakkının kapsam dışı diye adlandırılanlar da dahil metal işkolunun tüm çalışanlarına yaygınlaştırılması için kapsam maddesini genişletiyor ve kapsam dışı kalanların sayısını en aza indiriyoruz. Mühendisler, büro personeli, teknik elemanların mesleki sorunlarını da kapsayacak biçimde toplu sözleşme teklifimizi genişletiyoruz.

İşçilerin, işverenin kendi yaşamlarını doğrudan etkileyecek kararlarını önceden öğrenmelerini ve bu kararların geçerliliğini inceleyebilmeleri için gerekli belge ve bilgilerin işçilere verilmesini talep ediyoruz.

Sözleşme teklifimiz, metal işçilerinin ve ülkenin gerçeklerini tahlil ederek ve metal işçilerinin çıkarlarını koruma ve geliştirme perspektifiyle hazırlandı. Teklifimizi MESS ile müzakere ediyoruz. Ama müzakere masası, sadece bir masa. Bu masada, çıkarları farklı sınıfların temsilcilerinin birbirlerini sözle ikna edebilmeleri mümkün değil. Metal işçileri, müzakere masasına müdahale etmek zorundalar. Bunun çok sayıda yolu var ve bu yollar metal işçisinin daha iyi bir sözleşmeye kavuşması için kaçınılmaz.

Metal işçisini sözleşmesine sahip çıkmaya ve müzakere masasına müdahale etmeye çağırıyoruz.

Yaşasın işçilerin birliği!



## İÇİNDEKİLER

SUNUŞ .....	4
GÜNCEL EKONOMİK DURUM .....	6
Ekonomi neden büyüyor? .....	6
Ekonomik büyüme işçilerin daha ucuz, daha yoğun ve daha güvencesiz çalıştırılmasına dayanıyor.....	10
Ekonomi Büyürken İşçiler Neden Kaybediyor? .....	12
METAL İŞKOLUNDA DURUM.....	14
Metal eşya imalatı en tehlikeli sektör.....	14
Metal işçileri meslek hastalıkları bakımından ilk sıralarda .....	14
Sürekli iş görmezlikle sonuçlanan iş kazalarında metal eşya imalatı üçüncü sırada.....	14
Metal işkolunda ölümlerle sonuçlanan iş kazalarının sayısı artıyor .....	14
Geçici iş göremezlikle sonuçlanan iş kazalarında ilk üç sırada yer alıyor .....	14
Hastanede geçen gün sayıları artıyor: Ana metal sanayii birinci, taşıt araçları imalatı ikinci sırada .....	15
Sağlık ve güvenlik sorunları artıyor çünkü fiili çalışma süreleri uzadı .....	15
Ücretler ve istihdam düşerken verimlilik artıyor.....	16
MESLİK İŞYERLERİNDE REEL ÜCRETLER .....	18
Metal işçilerinin alım gücü geriliyor.....	19
Aynı işi yapanlar farklı ücret alıyor.....	21
İşyerlerinde en düşük ve en yüksek ücretler arasında büyük fark var.....	22
SONUÇ VE TALEPLERİMİZ .....	23



**Birleşik Metal-İş**

Tünel Yolu Cad. No.2 34744 Bostancı-İstanbul

Tel: 0216 380 8590 Faks: 0216 410 6626

[www.birlesikmetal.org](http://www.birlesikmetal.org)

[bilgi@birlesikmetal.org](mailto:bilgi@birlesikmetal.org)