

Özelleřtirme Kapsamında

ASİL ÇELİK GERÇEĐİ



BİRLEŐİK METAL-İŐ SENDİKASI

BİRLEŐİK METAL-İŐ YAYINLARI

Adres: Tünel Yolu Cad. No.2 81110 Bostancı - İstanbul

Tel: (0216) 380 85 90 **Faks:** (0216) 373 65 02

Teknik Hazırlık: Birleşik Metal-İő Sendikası

Baskı: Birleşik Metal-İő Sendikası

Mayıs 2000 / 7

SUNUŞ

Dünya 30 yıldır, ülkemiz ise 15 yıldan beri özelleştirmeyi tartışıyor.

Uluslararası tekellerin kendi krizlerini aşmak adına ortaya koydukları bir çözüm biçimi olan özelleştirmenin ortaya çıkardığı olumsuz sonuçları emekçiler yaşıyorlar.

Unutulacak kadar eski değil Erdemir özelleştirmesi kampanyalarındaki TV reklamları; "*Fabrikanın ortağı olacaksınız*" diyordu etkileyici bir ses, mutlu, gülümseyen yüzler ekrana düşerken...

15 yıldır hiç bir emekçi, memur, ev kadını, öğrenci veya esnaf fabrika sahibi olmadı.

Elindeki üç hisse ile genel kurul salonuna gelebilen ise sesini kimseye duyuramadı.

Kaç Kardemir işçisinin elinde ortaklık senedi kaldı?

Kaç vatandaşın elinde Boğaz Köprüsü gelir ortaklığı senedi var?

Ama belli yerli ve yabancı sermaye gruplarının elinde **tapular** var!..

Sermaye çevrelerine tapu verilirken, emekçiler her fırsatta kapı önüne konuldular.

Çinkur işçileri intihar eşiğine özelleştirme sonucu gelmedi mi?

222 Petlas işçisi bir defada işten atılmadı mı?

İşten atıldıkları yetmezmiş gibi, tazminatlarını almaya geldiklerinde işyerine bile sokulmayanlar özelleştirilen Deniz Nakliyat işçileri değil mi?

Özelleştirmeden 2 hafta sonra kapatılarak işten atılan 450 TOE emekçisi şimdi nerede?

Özelleştirilen SEK ve Yem fabrikalarından kaçının kapısı kilitli?

Ya memurlar?

Kaç memur dilediği nakli seçebilmiş?

Kaç memur aşağılanmadan haklarını alabilmiş?
Kaç memur özelleştirmeden sonra yerini koruyabilmiş?

Kaç işyerine yeni teknoloji getirilip, üretimlerini katlamış?
Kaç işyeri kapasite ve istihdam artışı gerçekleştirmiş?
Kaç işyerinde işçilerin hak ve hukukuna saygı gösterilerek sendikal örgütlülüklerine saldırılmamış?
Kaç işyerinde, geçerli toplu iş sözleşmesi ihlallerine girilmemiş?

Benzer sonuçlarla dolu özelleştirme politikalarının **Asil Çelik** için mucizevi biçimde **iş** ve **aş garantisi** vermesi mümkün mü?

Elbette hayır!

Tüm Asil Çelik çalışanlarının iş ve aşlarına sahip çıkmak adına omuz omuza olmalarından başka bir çare yoktur.

Asil Çelik'li emekçiler birlik ve beraberliklerini onyıllardır bilinçle, kararlılıkla ve yüreklilikle göstermişlerdir.

Birleşik Metal İşçileri Sendikası olarak, Asil Çelik'te özelleştirmeye karşı yürüttüğümüz mücadelede temel gücümüz emekçilerin birliği ve dayanışması olduğuna biliyor, emekçilere inanıyor ve onlara güveniyoruz.

Yolumuz açık olsun!

Birleşik Metal-İş Sendikası
Genel Yönetim Kurulu

İÇİNDEKİLER

BÖLÜM I

ÖZELLEŞTİRME

- Özelleştirme Nedir?
- Toplumlar Özelleştirmeye Koşullandırılmıştır
- Türkiye’de Özelleştirme
- Türkiye’de KİT’lerin Konumu ve Bugünkü Durumu

BÖLÜM II

DEMİR ÇELİK SEKTÖRÜNÜN ÖNEMİ

- Dünya Demir Çelik Sektörünün Bugünkü Durumu
- Türkiye’de Demir Çelik Sektörünün Bugünkü Durumu
- Türkiye’de Kaliteli Çelik Üretimi
- Demir Çelik Sektöründe Özelleştirme

BÖLÜM III

ASIL ÇELİK VE ÖZELLEŞTİRME

- Tarihçe
- Kuruluş
- Asil Çelik Kamuya Geçiyor
- Şirketin Yapısı
- Yatırımlar
- Pazar Durumu
- İstihdam
- Mali Durum
- Çeşitli Kriterlere Göre Asil Çelik Performansı
- Özelleştirme Çözüm Mü?
- Özelleştirmenin Öncelikleri ve Asil Çelik
- Asil Çelik Neden Özelleştirilmemelidir?

TABLO VE GRAFİKLER

- Tablo 1:** Dünya Çelik Üretimi Rakamları (Milyon ton)
- Tablo 2:** Türkiye'nin 1997-'99 Dönemi Ham Çelik Üretimi (ton)
- Tablo 3:** Türkiye'nin Bölgelere Göre Toplam
Demir Çelik Ürün İhracatı (ton)
- Tablo 4:** 1997-1999 Dönemi Türkiye Kaliteli Çelik Üretimi
İhracat ve İthalat Rakamları
- Tablo 5:** Çelik Üretiminde Kamu Mülkiyeti (1996)
- Tablo 6:** Asil Çelik'in Mali Durumu
- Tablo 7:** Çeşitli Kriterlere Göre Asil Çelik Performansı
- Grafik I:** Asil Çelik'in Satış Durumu
- Grafik II:** Asil Çelik'te 1999 Yılı İhracat Satışlarının
Ülkelere Göre Dağılımı

BÖLÜM I

ÖZELLEŐTİRME

Türkiye’de devletin ekonomiye müdahalesi, özel mülkiyet ve işletmeciliğe alternatif olarak değil, tersine sermaye birikimi yaratmak ve geliőtirmek amacıyla ortaya çıkmıő ve uygulamalar bu yönde sürdürölmüőtür. Sistemin dinamiđi, özel kesimin giderek güçlenmesini sađlayacak merkezi düzenlemeleri oluşturarak, KİT’lerin yerine geçmelerini sađlayabilmeleri temeline dayanmaktadır.

Ancak geliőtmekte olan ekonominin sađlıksızlıđını düzenlemek için de, kamu girişimine önemli işlevler verilmiőtir. Bu işlevlerin başında, özel sektörün karlılıđı düşük olduđu için faaliyet göstermek istemediđi veya ulusal bađımsızlık ve ekonomik gelişme için stratejik önemi olan alanlarda, araştırma geliőtirme çalışmalarına önem vererek ileri teknik, büyük organizasyon gerektiren yatırımları yapmak, gelir dağılımını düzenlemek, yeni üretim kollarına öncülük etmek gelmektedir.

Yıllardır özel kesim sermaye birikimi sađlamak, sanayileşmeyi hızlandırmak amacıyla özel sektöre makul fiyatlarla girdi sađlayan KİT’lerin bu işlevleri tamamlanmış mıdır? Toplumun farklı kesimleri arasında gelirin dağılımı adil midir? Eğitim, sađlık, enerji v.b kamu hizmetlerinden tüm toplum yeterince yararlanabiliyor mu?

Bu soruların sayısı artırılabilir. Ancak özelleştirme kararını verenler bu soruların yanıtını aramamaktadır, çünkü özelleştirme Türkiye'nin gereksinimlerinden kaynaklanan bir uygulama değildir.

Özelleştirme Nedir?

Özelleştirme, Kamu İktisadi Teşebbüslerinin mülkiyetinin, yönetiminin veya gelirlerinin tümüyle ya da kısmen özel kişilere devredilmesi veya kamuya özgü etkinlik alanlarının özel sermayeye açılmasıdır.

Özelleştirme ekonomilerdeki yapısal dönüşümün bir parçasıdır:

Dünyada oluşan yeni güç dengeleri tüm ülkelerde ekonomik ve toplumsal alanda yapısal bir değişimi gerekli kılıyor. Değişimin nedeni, 1970'li yıllarda dünya piyasalarını elinde tutan çokuluslu şirketlerin kar oranlarının artış hızının azalması nedeniyle girdikleri krize çözüm arayışıdır. Kar oranlarını artırmanın yolu da, kamuya ait işletmelerin ve kamusal alanların özel kesime devredilmesi, yani özelleştirmedir.

Değişimi gerçekleştirme görevi IMF ve Dünya Bankası gibi uluslararası finans kurumlarına verilmiştir. Başta ABD olmak üzere gelişmiş kapitalist ülkelerde ve onların denetimindeki kurumlar tarafından hazırlanan ve IMF'in "*istikrar*", Dünya Bankası'nın "*yapısal uyum*" programları olarak adlandırılan ekonomi politikaları, az gelişmiş ülkelere dışarıdan dayatılmıştır. Bu programlar çerçevesinde devletler, toplumsal çelişkileri hafifletici rolünü, "sosyal devlet" anlayışını terk ederek, yerini özel kesime bırakmak için bir dizi önlem almıştır. Bu önlemler gelişmiş ve az gelişmiş ülkelerin hemen tümünde az ya da çok uygulanmaktadır.

Özelleştirme yalnızca KİT satışı değildir:

Özelleştirme politikaları aynı zamanda, sağlık, sosyal güvenlik, eğitim gibi alanlardaki devlet hizmetlerinin ortadan kalkması veya gerilemesi, telekomünikasyon ve enerji gibi ülkenin bağımsızlığı için stratejik önemi bulunan alanların da özel kesime devr edilmesi demektir. Özelleştirmeler, toplumun yaşam ve kültür düzeyinin yükseltilmesi, geleceğinin oluşturulması, bağımsızlığın korunması için son derece zorunlu olan bu hizmetlerin kar amacına teslim edilmesi, ülke geleceğinin de ipotek altına alınması demektir.

Özelleştirme az gelişmiş ülkelerin uluslararası finans kurumlarına olan borçlarını ödeme yöntemidir:

1980 öncesi izlenen ithal ikameci ekonomi politikası nedeniyle, az gelişmiş ülkeler uluslararası finans kurumlarına çok fazla borçlanmış ve bu borçları ödeyemez duruma gelmişlerdir. 1980’li yıllarda başlayan **“istikrar programı”** uygulamaları, bu borçların tahsilini kolaylaştırmak amacını da gütmüştür. Bu programın başarısının en önemli unsurlarından biri de kamu kuruluşlarının özelleştirilmesi olarak öngörülmüştür.

Özelleştirme az gelişmiş ülkeler için sanayisizleşme anlamına gelmektedir:

Günümüzde teknolojik gelişmeleri yakalayabilmek için, AR-GE faaliyetlerine büyük fonlar ayırmak gerekmektedir. Önemli harcamalar gerektiren AR-GE çalışmaları, hemen tüm ülkelerde devlet desteği ile yapılmaktadır. **“Devleti küçültmek”** söylemiyle, başlatılan özelleştirme, az gelişmiş ülkeler için yeni teknolojiler üretememek demektir.

Ulusötesi şirketler arasındaki rekabet, ihracat ve lisans, patent, know-how satma ya da kiralama yoluyla dışa açılmalardan farklı olan, **“dışarıda üretim birimine sahip olma”** şeklindeki açılmalar, özellikle ABD, Avrupa ve Japon şirketleri için zorunluluk haline gelmiştir.

Bu yayılmanın uluslararası tekellere sağladığı başlıca avantajlar, “*ucuz işgücü*”, “*ucuz hammadde*”, “*geldiği ülkelerin kaynaklarını kullanma*”, “*dünya pazarlarının kontrolü*” olarak sıralanmaktadır.

Toplumlar Özelleştirmeye Önceden Koşullandırılmıştır

Toplumlar özelleştirme uygulamalarına başlamadan, kamuoyunu ikna etmek için iki yönlü bir politika izlemişlerdir.

- Kamu İktisadi Teşebbüslerine yönelik olumsuz yargıları güçlendirmek için ideolojik bir propaganda sürdürülmüştür. Bu propagandanın özü, özelleştirmeyi çokuluslu şirketler egemenliğindeki dünya ekonomisinin gereksinmelerinin değil de, ulusal ekonominin sorunlarına yönelik çözüm arayışı biçimde sunmak ve özel mülkiyetin kamu mülkiyetine üstünlüğünü vurgulamaktır. Öte yandan, kendisini sürekli değişen piyasa koşullarına göre yenilemek durumundaki kamu iktisadi kuruluşları bilinçli olarak yıpratılmış ve sermayesiz bırakılarak, yatırım olanakları engellenmiş, finansman darboğazına sokulmuştur.

- Uygulanan politikalar sonucu kamuoyunun hem doğru yönde bilgilenmesi önlenmiş, hem de zaten kronik hale gelmiş olan enflasyon ve işsizlik sorunu ağırlaşmış, KİT’lerin iktisadi varlıkları tahrip edilmiştir. Özelleştirmeden hiçbir yarar ummayan toplum kesimleri bile, giderek özelleştirmeyi, özellikle hayat pahalılığının ve işsizliğin önlenmesinde seçeneği olmayan tek çözüm gibi algılamaya başlamıştır. 20 yıldır özelleştirme uygulanan hangi ülkede halkın yaşam ve gelir standartlarında iyileşmeler olmuştur. Hangi ülkede işsizlik azalmıştır? Hangi ülkede gelir dağılımı daha adil bir hale gelmiştir?

Türkiye’de Özelleştirme

Türkiye’de uygulanmakta olan özelleştirme programı, yukarıda çizilen ve dünya ekonomisine hükmeden güçlerin belirlediği hedefler doğrultusunda sürdürülmektedir.

Ancak Türkiye’de özelleştirme uygulamalarının bazı ayırıcı özellikleri vardır:

- Özelleştirmenin alt yapısının olduğu hazırlık döneminde Türkiye’de parlamento kapatılmış, siyasi partiler dağıtılmış ve toplum susturulmuştur.

- Türkiye’de uygulanmakta olan özelleştirmenin ikinci ayırıcı özelliği, yaklaşık 20 yıldan beri süren yüksek oranlı enflasyon ortamında yürütülmekte oluşudur. Enflasyonun kamu açıklarından doğduğu, kamu gelirlerinin kamu iktisadi teşebbüslerinin zararlarını kapatmak için kullanıldığı, KİT’ler özelleştirilirse bu zararlardan da kurtulacağı ve kamu borçlanma gereksiniminin azaltılarak enflasyonun önleneceği öne sürülmektedir.

- Özelleştirmenin Türkiye’ye ilişkin üçüncü özelliği, başlangıçta programdan beklenen öncelikli amaçların uygulamada arka plana atılmış olmasıdır. Artık özelleştirme gerekçesi olarak sunulan “*pazar güçlerinin ekonomiyi canlandırmasını sağlamak*”, “*üretkenliği ve verimliliği artırmak*” ve “*hisseye sahipliğini yaygınlaştırmak*” yerine, “*devlete gelir sağlamak*” temel amaç haline gelmiştir.

- 1999 yılına kadar toplumdan kaynaklanan örgütlü bir muhalefetle karşılaşmamış olmasına rağmen, Türkiye’deki özelleştirme programı yine de istenilen hızla yürütülemedi. 1999’da Anayasa’da yapılan bir değişiklik ile, özelleştirmelere karşı

girişimlerin önü büyük ölçüde kesilmiş, özelleştirmelerin önünde hiçbir engel kalmamıştır.

Özelleştirmenin geniş halk kitleleri bakımından taşıdığı asli ve sınıfsal tehlikelerinden ayrı olarak, uygulamadaki başarısızlıklarının yol açtığı ve üzerinde önemle durulması gereken tehlikeler de vardır:

- Henüz özelleştirilmemiş olan KİT'lerin verimlilik göstergelerinin hızla bozulması, açıklarının her geçen gün artması ve böylece ya tamamen tasfiye ya da bedelsiz olarak özel sermayeye devir ikilemine hızla sürüklenmektedir. Diğer yandan özelleştirmelerden yüksek gelir sağlanacağı iddiası da tamamen yanlıştır. Çünkü özelleştirme kapsamına alındıktan sonra, bilinçli olarak verimlilik ve karlılıkları düşürülen KİT'ler yok pahasına elden çıkarılmaktadır.

Kendi içinde tutarlı ve başarılı biçimde uygulanan özelleştirmenin yol açacağı işsizlikten daha da kötü ve yaygın bir işsizlik, Türkiye'yi tehdit etmektedir.

- Özelleştirmelerde istihdam garantisi ve yeni istihdam alanlarının üretilmesi koşulu ortaya konulmamakta, işsizliğin ve buna bağlı sosyal sorunların daha da derinleşmesine neden olunmaktadır. Bugüne kadar yapılan özelleştirmeler sonunda, özelleştirilen kuruluşlarda çalışan işçilerin %68,2'si işten çıkarılmış, sendikasılaşma oranı ise %72'ye ulaşmıştır. (*Petrol-İş Yıllığı, '97-'99*) En son özelleştirme uygulamalarında sendikaların en temel eleştirileri olan istihdam garantisi konusunda kimi cezai müeyyideler konulsa da, özelleştirilen Petlas, Çinkur ve Deniz Nakliyat örneklerinde işverenlerin bu hükümleri de kolaylıkla aşabildiği ve hiç bir yaptırım ile karşılaşmadıklarını görüyoruz.

- Anayasadan, yasalardan ve uluslararası normlardan kaynaklanan örgütlenme ve toplu iş sözleşmesi hakkı fiilen engellenmektedir.

- Özelleştirmelerde teknolojik modernleşme garantisi alınmamakta, işletmeler tüketilmektedir.

- Uygulamalar, özelleştirmelerden en büyük payı büyük sermaye gruplarının aldığını göstermektedir. Ayrıca, kamu elinde bulunan tekeli konuma sahip bulunan işletmelerin, özel tekel olarak faaliyetlerini sürdürmelerine de göz yumulmaktadır. Bu, tekelleşme sürecini hızlandırmaktadır.

- Kamu açıklarını özelleştirme geliriyle kapatmayı esas alan ve özelleştirmeyi de bu hedefe uygun biçimde yürütemeyen bir politika, önce tüm kamu çalışanlarının ücretlerinin ve genel ücretler düzeyinin, giderek de eğitim, sağlık ve diğer kamu hizmetlerine ayrılan bütçe ödeneklerinin sürekli olarak budanmasına neden olmaktadır.

- Birçok özelleştirme uygulaması sırasında yasalar ve Anayasa ihlal edilmiştir. Ayrıca tüm toplumu ilgilendiren bu uygulamalar, toplumsal kesimlerin görüşünü alarak toplumsal bir mutabakatı sağlayan bir anlayışla değil, oldu-bitti yaklaşımı ile yapılmaktadır. Başlıbaşına özelleştirmenin kendisi de böyledir.

- Değer tespiti ve fiyatlandırma işlemleri çoğunlukla devleti zarara uğratan sonuçlar doğurmaktadır. Özelleştirme geliri kadar, gider olması bunu doğrulamıyor mu?

- Özelleştirme işlemlerinde açıklık (aleniyet) ilkesi çiğnenmektedir. Son aylarda çok büyük bir-iki ihalenin TV'lerden yayımlanması tüm işlemlerin aynı şekilde yürütüldüğü anlamına gelmiyor.

Sonuç olarak, Türkiye bir yandan özelleştirme politikaları ile bir yandan da başarısız uygulamalar ile katmerli olarak fatura ödemek zorunda kalmaktadır.

Türkiye’de Kit’lerin

Konumu ve Bugünkü Konumu

Özelleştirmeye konu olan kamu iktisadi teşebbüsleri, Türkiye’nin tarihsel ve toplumsal koşullarından doğmuş, ekonomik kalkınmanın lokomotifini olmuş, kuruldukları yıllarda ülkenin en büyük, modern ve verimli işletmeleri olarak çalışmışlardır. Ülkenin bugün ulaştığı ekonomik gelişme düzeyi öncelikle KİT’ler sayesinde gerçekleşmiştir. Ülke ekonomisine yaptıkları büyük katkıya ve geniş halk kesimlerine sağladıkları yarara rağmen KİT’ler, bugün büyük sorunlarla karşı karşıya bırakılmışlardır. Ancak KİT sorunu, ülke ekonomisinin genel sorunlarından ve izlenen ekonomi politikalarından bağımsız bir sorun olarak ortaya çıkmadığı gibi, çözülmesi de sadece kendi içinde olanaklı bir sorun değildir.

Türkiye’de KİT’ler 1980’den beri uygulamaya konulan ekonomi politikasının ikili baskısı altında kalmıştır. Üretimi ve sanayileşmeyi öncelikli hedef olmaktan çıkartan, ticaret, finans ve hizmetler kesimine ağırlık veren politikalar, sadece KİT yatırımlarının değil, tüm üretken yatırımların gerilemesine neden olmuştur. İmalat sanayi, madencilik ve tarım sektörlerinde KİT’ler, yatırımsızlık nedeniyle, teknolojik yenilenme ve dönüşüm olanağından yoksun kılınarak, yüksek maliyet/düşük getiri kıskaçına sokulmuştur.

- Sonuç olarak, bazı KİT’leri yenileme yatırımlarının dahi kısıtlanması nedeniyle verimsizlik, bazıları ise elverişsiz finansman yöntemleri nedeniyle ağır borç tuzağına itilmiştir. Başlangıçta KİT’lerin özelleştirilmesine gerekçe olarak gösterilen açıklar ve verimsizlik yerine bugün; "*devlete gelir sağlamak*" temel amaç haline gelmiştir. Bu uygulama, bir yandan dönüşü mümkün olmayacak biçimde kamu serveti stokunu azaltırken, diğer yandan elde yalnızca zarar eden işletmeler kalacağı için bir bütün olarak KİT sisteminin açıkları büyüyecektir. 1980’den itibaren KİT’lere yönelik izlenen politikanın zorunlu bir sonucudur.

BÖLÜM II

DEMİR ÇELİK SEKTÖRÜNÜN ÖNEMİ

Dünyada demir çelik sektörü stratejik ve ekonomik gelişme açısından zorunlu bir alan olarak değerlendirilmektedir. Kalkınma modeli ne olursa olsun tüm ülkeler, kaynaklarının, imkanlarının ve maliyetlerinin durumuna bakmaksızın kendi demir çelik sektörlerini yaratmışlardır. Demir çelik sektörü kalkınmayı hedefleyen bir ülkenin sanayileşmesinin önemli motorlarından biridir. Ayrıca, demir çelik ürünleri bir çok sanayi dalının temel girdisi olduğu için, bir anlamda tüm sanayiinin alt yapısını oluşturmaktadır.

Ülkelerin gelişmiş düzeyleri arttıkça, kişi başına düşen çelik üretimi ve tüketimi, yaratılan katma değer ve milli gelir de artmaktadır. Ülkelerin ham çelik üretiminin yükselmesi, ticaret ve ekonomik canlılıklarına işaret etmektedir. Dünya ekonomisinin canlı olduğu dönemlerde, toplam demir çelik üretim ve tüketim değerlerinin de buna paralel olarak arttığı, durgunluk dönemlerinde üretim ve tüketim değerlerindeki artışların yavaşladığı ya da gerilediği gözlenmektedir.

Dünya çelik üretimi son 25 yılda %30 oranında artmasına rağmen, aynı dönemde çelik üretimi yapan ülkelerdeki tahmini istihdam (Çin Halk Cumhuriyeti'nin dışında), yaklaşık olarak 2.5 milyondan 1.3 milyona düşmüştür. İstihdamdaki bu anormal azalma, teknolojik yenilenme sonucu modern çelik üretim tesislerinin kurulmasından kaynaklanmaktadır. (Kaynakça-1)

Dünya Demir Çelik Sektörünün

Bugünkü Durumu

1997 yılının sonlarına doğru Uzakdoğu'da başlayan ve Rusya'da devam eden ekonomik kriz, 1999 yılında dünya demir çelik sektöründeki daralmayı beraberinde getirmiştir. **Uluslararası Demir Çelik Enstitüsü'nün** (IISI) verilerine göre, 1998 yılı dünya ham çelik üretiminin %98'ini gerçekleştiren 66 ülkenin toplam ham çelik üretimi, 1997 yılı aynı dönemine göre %2.3 oranında azalarak 761 milyon tona düşmüştür. AB ülkelerinin 1998 yılı ham çelik üretimi 1997 yılına göre %0.8 oranında artarak 161 milyon tona yükselmiştir. 1999 yılında dünya ham çelik üretimi 1998 yılına göre %1.4 oranında artarak, 770 milyon tona yükselmiş, AB ülkelerinin 1999 yılı ham çelik üretimi ise, 1998 yılına göre %2.9 oranında azalarak 155 milyon ton değerine düşmüştür. Türkiye bu dönemde dünya sıralamasında %1.9'luk üretim payı ile 17. sırada, Çin %16'luk payı ve 123 milyon tonluk üretimi ile ilk sırada yer almıştır.

2000 yılının ilk üç ayı içerisinde Dünya ham çelik üretiminin %98'ini gerçekleştiren 63 ülkedeki üretimin, 1999 yılının aynı dönemine göre %11.8 oranında artmış bulunması, 1998 yılı üretimindeki %2.3'lük gerileme ve 1999 yılı üretimindeki %1.4 oranındaki artışın karşılaştırılması, yaşanan krizin geride bırakılmakta olduğunun işaretlerini vermektedir. IISI tarafından yapılan açıklamada, çelik talebinin global piyasada hızla artışıyla kaydedilen hareketlenmenin 2000 yılı sonuna kadar devam edeceği ve 2000 yılı dünya çelik tüketiminin %3 oranında artabileceği belirtilmektedir. 2000 yılı talep artışının özellikle Asya ve Latin Amerika'da yüksek düzeylere ulaşacağı tahmin edilmektedir. ABD'deki yüksek ekonomik performans karşın, önceki yıllarda yaşanan yüksek tüketim artışının 2000'de gerçekleşmesi beklenmemektedir. Avrupa Birliği'nde tüketimin 4.5 milyon ton artarak 139.1 milyon tona yükseleceği de tahminler arasında yer almaktadır.

Tablo1. Dünya Çelik Üretimi Rakamları (Milyon ton)

Sıralama	Ülkeler	1999	1998	1997	99/98
1	Çin	123,3	114,6	108,9	7,6
2	ABD	97,2	97,7	98,5	-0,5
3	Japonya	94,2	93,5	104,5	0,7
4	Rusya	49,8	43,8	48,5	13,5
5	Almanya	42,1	44,0	45,0	-4,5
6	Kore	41,0	39,9	42,6	2,9
7	Ukrayna	27,0	24,4	25,6	10,6
8	Brezilya	25,0	25,8	26,2	-3,0
9	İtalya	25,0	25,7	25,8	-2,9
10	Hindistan	24,3	23,5	24,4	3,5
11	Fransa	20,2	20,1	19,8	0,4
12	İngiltere	16,3	17,3	18,5	-5,8
13	Kanada	16,3	15,9	15,6	2,3
14	Tayvan	15,4	16,9	16,0	-9,1
15	Meksika	15,3	14,2	14,2	7,7
16	İspanya	14,6	14,8	13,7	-1,4
17	Türkiye	14,4	14,1	14,5	1,5
18	Belçika	11,0	11,4	10,7	-4,0
19	Polonya	8,8	9,9	11,6	-11,5
20	Avustralya	8,2	8,9	8,8	-8,5
21	Güney Afrika	6,9	7,5	8,3	-7,7
22	Hollanda	6,1	6,4	6,6	-4,5
23	İran	6,1	5,6	6,3	8,4
24	Çek Cumhuriyeti	5,6	6,5	6,8	-13,6
25	Avusturya	5,2	5,3	5,2	-1,5
26	İsveç	5,1	5,2	5,1	-1,8
27	Romanya	4,3	6,4	6,7	-32,4
28	Kazakistan	4,1	3,1	3,9	30,4
29	Finlandiya	4,0	4,0	3,7	0,1
30	Arjantin	3,8	4,2	4,2	-10,8
31	Slovak Cumhuriyeti	3,6	3,4	3,8	4,1
32	Venezuela	3,2	3,7	4,0	-12,2
33	Endonezya	2,8	2,7	3,8	4,9
34	Mısır	2,6	2,9	2,7	-8,7
35	Sudi Arabistan	2,6	2,4	2,5	10,8
36	Lüksemburg	2,6	2,5	2,6	4,7
Dünyada toplam üretim		784,2	775,9	798,8	1,1

Kaynak: <http://www.worldsteel.org>

Türkiye’de Demir Çelik Sektörünün

Bugünkü Durumu

Türkiye’de kapasiteleri 200 bin ton ile 2 milyon ton arasında değişen ve 15’i özel sektöre ait 17 elektrik ark ocaklı tesis bulunmaktadır. Ayrıca kapasiteleri 1 milyon ton ile 3 milyon ton arasında değişen 3 entegre tesis faaliyet göstermektedir. Ham çelik üretim kapasitesi 1999 yılında 19.9 milyon tona ulaşmıştır. Ham çelik üretiminin %70’ini ark ocaklı tesislerde, %30’unu entegre tesislerde gerçekleştirilmektedir.

Dünyada çelik üreten ülkelerdeki yassı ürün ile uzun ürün arasında olan oran Türkiye’de tersine dönmüş durumdadır. Türkiye’de uzun ürün %70’lere yakın bir değerde üretilirken yassı ürün %30’ler civarında kalmaktadır.

Türkiye’nin 1998 yılı ham çelik üretimi, 1997 yılına göre %0.9 oranında azalarak 14 147.789 ton olarak gerçekleşmiş, bu dönemde ark ocaklı tesislerin toplam üretim içerisindeki payı %63.6, entegre tesislerin payı ise %36.4 olmuştur.

1999 yılında ham çelik üretimi, 1998 yılına göre %1.4 oranında artarak 14.308.629 ton olarak gerçekleşirken, aynı dönemde ark ocaklı tesislerin toplam üretim içerisindeki payı % 64, entegre tesislerin payı ise % 36 olmuştur.

Türkiye, demir çelik sektöründe ham çelik üretim, 2000 yılının ilk iki ayında %2.9, Şubat 2000 itibarı ile de 1999 yılının aynı dönemine oranla %6 oranında artmıştır. 1999 yılında üretiminin %50’sinden fazlasını ihraç eden Türkiye’nin ihracatında, yeni ve çok süratli bir düşüş meydana gelmiştir.

1999 yılının ilk aylarında ihracat yaklaşık %20 düşmüştür. Yıl ortasında Rusya'daki yaşanan ekonomik kriz, ithalatta önemli düşüşler yaşanmasına neden olurken, demir çelik sektörü üzerinde de etkisi derinleşmiştir.

Türkiye çelik üreticileri krizden daha az etkilenmek amacıyla yeni pazarlar aramış, ancak üretim düşüşü engellenememiştir. Bununla birlikte uzun ürünlerde ihracat %22 civarında artmıştır. İhracatın Tablo 3'den de görülebileceği gibi daha çok Ortadoğu ve AB ülkelerine yönelmiş olduğu gözlemlenmektedir.

1998-1999 arasında dünya ham çelik üretimi %1.1 oranında azalırken, Türkiye'de ham çelik üretimi %1.5 dolayında artmıştır. 2000 yılı verileri ise Türkiye'deki artışın, dünyadaki artışın altında kaldığını göstermektedir. 1980'li yıllarda sayıları hızla artan Elektrikli Ark Ocakları (EAO) tesisleri Türkiye'de uzun ürün üretiminin artmasına neden olmuştur.

Bugün, Türkiye uzun ürün ihracatında, dünya'da %30'luk payla ikinci sırada yer almaktadır. Buna karşılık uzun ürünlerden sağlanan katma değer oranı, kaliteli çelik ürünlerine göre düşük olmaktadır.

Türkiye'de demir çelik alanından sağlanan katma değer 1997 yılı verilerine göre 983 milyon \$'dır. Oysa bugün Türkiye'nin yaklaşık üçte biri kadar kaliteli çelik üreten Avusturya'da, demir çelik sektörünün yarattığı katma değer yaklaşık Türkiye düzeyindedir.

Türkiye'nin de üretimini uzun ürünlerden kaliteli çelik üretimine yöneltmesi zorunludur. Çünkü uzun ürün talebi, özellikle sanayileşme ve kentleşmenin yeni başladığı dönemlerde yoğunken, sanayileşmiş ülkelerde kaliteli çelik tüketimi artmaktadır.

(Tablo: 2)

Türkiye'nin 97-98-99 Ocak/Aralık Dönemi Ham Çelik Üretimi (ton)				
	1997	1998	1999	% 99/98
Asil Çelik	240.978	228.683	130.677	-43
Çebitaş	414.250	363.300	383.350	6
Çemtaş	142.225	128.312	102.649	-20
Çolakoğlu	1.500.475	1.537.117	1.543.905	0,4
Çukurova	649.387	448.896	456.911	2
Diler	389.075	416.484	425.219	2
Ege Metal	625.369	523.014	379.572	-27
Ekinciler	745.828	776.269	744.165	-4
Habaş	1.166.531	1.294.564	1.297.150	0,2
İçdaş	963.229	1.308.650	1.382.490	6
İzmir D.Ç.	700.295	541.588	725.323	34
Kroman	585.517	530.942	597.045	12
Metaş	111.577	-	-	-
Yazıcı D.Ç.	667.011	695.702	781.810	12
Yeşiyurt	-	139.580	211.172	51
MKEK	16.698	20.001	9.379	-53
EAO'LARI TOPLAMI	8.918.445	8.953.102	9.170.817	-21
Kardemir	724.389	659.671	636.579	-4
İsdemir	1.921.340	1.951.100	1.890.500	-3
Erdemir	2.710.565	2.544.783	2.610.733	3
ENTEGRE TOPLAMI	5.356.294	5.155.554	5.137.812	-4
TOPLAM	14.274.739	14.108.656	14.308.629	

Kaynak: Demir-Çelik Üreticileri Derneği, Ocak-2000 ve Ocak-1999 Bültenleri

Tablo 3. Türkiye'nin Bölgelere Göre Toplam Demir-Çelik Ürün İhracatı (ton)			
	1997	1998	1999
ABD	584.571	448.730	388.194
AB	890.897	1.306.856	2.205.410
BDT	2.076	5.765	4.065
Uzakdoğu	2.840.677	936.203	1.059.702
Ortadoğu	1.750.608	1.618.737	1.921.338
Kuzey Afrika	422.646	970.410	611.729
Diğer	405.517	760.173	829.114
TOPLAM	6.896.992	6.046.874	7.019.552

Kaynak: Demir-Çelik Üreticileri Derneği, Mart-2000 Bülteni

Türkiye’de Kaliteli Çelik Üretimi

Türkiye’de kaliteli çelik üretimi 1997 yılında 399.901 ton, 1998’de 376.996 ton, 1999’da 242.705 ton, 2000 yılı ilk iki ay için ise 41.180 ton olarak gerçekleşmiştir. Türkiye’de toplam çelik üretimi içerisinde kaliteli çeliğin yüzde olarak payı, 1997 yılı için 2.75, 1998 yılı için 2.6, 1999 yılı için 1.68 düzeyindedir. Tablo 4’de Türkiye kaliteli çelik ihracat ve ithalat rakamlarını vermektedir. Tablodan da görülebileceği gibi Türkiye ihraç ettiği ürünün yaklaşık üç katını ithal etmektedir. İthal ettiği ürünlerin değeri, ihraç edilen ürünlerin değerinden yaklaşık yedi kat daha fazladır. Bu durum Türkiye’nin kaliteli çelik ürün çeşidini ve üretimini artırması gerektiğini ifade etmektedir.

Tablo4. 1997-98-99 Ocak-Aralık Dönemi Türkiye Kaliteli Çelik İhracat ve İthalat Rakamları

(Miktar: ton) (Değer: 1000\$)

İHRACAT			
1997	Miktar		111.109
	Değer		50.039
1998	Miktar		85.006
	Değer		45.038
1999	Miktar		78.255
	Değer		36.021
1998-99	Miktar		-8
% değişim	Değer		-20
İTHALAT			
1997	Miktar		293.306
	Değer		361.633
1998	Miktar		295.535
	Değer		353.256
1999	Miktar		253.102
	Değer		264.402
1998-99	Miktar		-14
% değişim	Değer		-25

Kaynak: Demir-Çelik Üreticileri Derneği, Mart-2000 ve Mart-1999 Bültenleri

Türkiye’de 1998 yılı miktar bazında kaliteli çelik ürün ihracatı toplam ihracat içerisinde %1, toplam ithalat içerisinde % 6 yer tutmaktadır. 1998 yılı değer bazında kaliteli çelik ürün ithalatı, toplam ithalat içerisinde %3, ithalatta %19 yer tutmaktadır. 1999 yılında miktar bazında toplam ihracat içerisinde kaliteli çelik ihracatı %1, ithalat içerisinde % 6, değer bazında kaliteli çelik ihracatta % 2, ithalatta %21 yer tutmaktadır. Değer bazında kaliteli çelik, miktar bazından daha fazla yer tutmaktadır. Diğer ürünlerle karşılaştırıldığında, diğerlerinin miktar ve değerleri arasında fark yok denecek kadar az olmakta; ancak, kaliteli çelik, değer olarak kendi miktar bazındakinden daha fazla yer tutmaktadır.

Demir Çelik Sektöründe Özelleştirme

Eski Sovyet ve Doğu Avrupa ülkelerinde, işletme sermayesini temin amacıyla demir çelik alanında özelleştirmeler hızla gerçekleştirilmiştir. Bazı Batı Avrupa Ülkeleri ise özelleştirme, yeniden yapılanma ve kapasite azaltılması şeklindedir.

1967’de devletleştirilen British Steel, Avrupa’da kamu mülkiyetindeki en büyük demir çelik kuruluşlarından birisi iken, 1988’de özelleştirilmiştir. Şirket özelleştirildikten sonra Avrupa’da rakip firmalara devlet tarafından sağlanan sübvansiyonlara son verilmesi amacıyla Avrupa Mahkemesi’ne başvurmuştur. Bu ilginç örnek de British Steel, “*illegal yardımlar*” olarak adlandırdığı kamunun olanaklarından çelik üreten fabrikaların yararlanması, tek Avrupa pazarının oluşturulmasında engel olacağını da belirtmektedir.

Özel sektörün güçlü olduğu Avrupa ülkelerinden Fransa, Finlandiya, Avusturya çelik kapasitesinin hemen hemen tamamı, Belçika, İspanya, İtalya ve Hollanda’da %25-50’si devlet kontrolindedir. F. Almanya ve Japonya ise II. Dünya Savaşı’ndan

sonra imzalamak zorunda kaldıkları Barış anlaşmasının bir şartı nedeniyle, çelik sektörü tümüyle özel sektördedir.

Türkiye'nin 1998 yılı ham çelik üretiminin %24'ü kamu kesimince yapılmıştır. Bu alandaki özelleştirmeler sonucu bu oran sıfır olacaktır. Stratejik olduğu kadar ülkelerin kalkınma ve makro ekonomik büyüklükleri açısından önemli olan demir çelik üretimi, tümüyle özel sektöre bırakılacaktır.

Dünyanın gelişmiş ülkelerinde çelik üretiminde kamunun payının olmasının gerekçesi, demir çelik sektörünün sanayinin ana taşıyıcısı olmasıdır. Yeni dünya düzeni ile üretimden elini çekmek isteyen devletler, rant üzerinden kendilerini güçlü kılmaya çalışmaktadır. Bu alandaki özelleştirmelerin en önemli sonuçlarından biri, bu lokomotif sektörü keyfiyete bırakmamalarıdır.

Tablo 5 bazı ülkelerdeki çelik üretiminde kamu mülkiyet oranlarını vermektedir.

Tablo 5. 1996 verilerine göre çelik üretiminde kamu mülkiyeti

ÜLKE	ÜRETİM (milyon ton)	ENTEĞRE TESİS KAPASİTESİ (%)	MÜLKİYE T (%)
Belçika-Lüksemburg	13.5	95	42 Kamu
Fransa	17.1	74	97 Kamu
İtalya	25.7	45	55 Kamu
Türkiye	13.5	29	26 Kamu
G.Kore	33.0	67	67 Kamu

Dipnot:

(1) (IISI-Basic Facts and Figures about the Steel Industry)

BÖLÜM III

ASIL ÇELİK VE ÖZELLEŞTİRME

Tarihçe:

Asil Çelik, otomotiv ve makine imalat sanayinin ihtiyaç duyacağı kaliteli ve alaşımli çelikleri imal etmek üzere 1974 yılında 40 milyon sermaye ile kurulmuştur.

Kurucu ortakları;

- Koç Holding A.Ş.,
- Uzel Makine Sanayii A.Ş.,
- Türkiye Sanayi Kalkınma Bankası,
- Rahmi Koç'tan oluşuyordu.

Şirket kuruluş aşamasında *kaliteli çelik* üretiminde dünyadaki en önemli firmalardan THYSEN Edelstahlwerke A.G. firması ile teknik yardım uzun vadeli bir Know-how anlaşması imzalanmıştır. Projenin sağlıklı olarak yürütülmesini sağlamak için ayrıca, A.B.D.'nin KAISER firması ile de müşavirlik hizmetleri konusunda bir anlaşma sağlanmıştır. Makine ve ekipmanın büyük bir bölümü yine dünyaca ünlü Japon Ishikawajima Harima Heavy Endustries (IHI) firmasından sağlanmıştır. Ayrıca IFC 12 milyon \$ tutarında kredi sağlamış ve şirkete %10 oranında ortak olmuştur. IHI firmasından sipariş edilecek 12.7 milyon Japon Yeni tutarındaki ekipman için 10.8 milyar Yen tutarında kredi temin etmiştir.

Haziran 1977’de şirketin sermayesi halka açılmış ve hisselerin % 29’u halka satılmıştır.

Kuruluş:

Kaliteli Çelik tesislerinin Çelikhane bölümü 1979’da, Haddehaneler ise 1980 yılında işletmeye açılmıştır. Ancak, bu yıllarda Türkiye ekonomisinde yaşanan derin kriz ve dünya demir-çelik sanayiinde yaşanan büyük sıkıntılar nedeniyle, zaten kendini yeni kabul ettirmeye çalışan şirket beklenen satış hedeflerini gerçekleştirememiş ve şirketin finansal yapısı hızla bozulmuştur.

Dış borçların geri ödenmesinde daha önce Hükümet tarafından sağlanan “sabit kur” garantisinin de ortadan kalkması sonucu Koç Holding, tesisleri kamuya devretmek için girişimde bulunmuştur.

Asil Çelik Kamuya Geçiyor:

Şirket hisseleri Aralık 1980’de Askeri Yönetim döneminde devlet tarafından devralınmıştır. Böylece Türkiye Cumhuriyet tarihinde ilk kez bir özel işletme kamulaştırılmıştır.

- 31.7.1981 tarih ve 17417 sayılı Bakanlar Kurulu kararı ile hisselerinin % 77,9’u hazine tarafından satın alınmıştır.
- 19.10.1983 tarih ve 2929 Sayılı Kanun ile MKEK’na bağlı ortaklık haline getirilmiştir.
- 8.6.1984 tarih ve 233 Sayılı KHK ile Ağır Sanayi ve Otomotiv Kurumu (ASOK)’na bağlanmıştır.
- Yüksek Planlama Kurulu’nun 18.4.1990 tarih ve 90/T-33 sayılı kararı ile ASOK’un tasfiye edilmesi üzerine şirket yeniden MKEK’na bağlı ortaklık haline getirilmiştir. Asil Çelik, 1983-1990 yıllarında, Ağır Sanayi ve Otomotiv Kurumu (ASOK)’na bağlı bir ortaklık olarak faaliyet gösterdiği yıllarda, özel sektörden edindiği

teşkilat yapısını ve özellikleri kısmen koruyabilmiş, görece özerk bir yapıda faaliyet göstermiştir.

- 233 sayılı KHK (Kanun Hükmünde Kararname) yürürlükten kaldırılarak 29.1.1990 tarihi itibarıyla, Kamu İktisadi Teşebbüslerinin personel rejimi yeni yürürlüğe giren 399 Sayılı K.H.K'ya tabi kılınmıştır.

- Şirket, 18.08.1998 tarihinden itibaren 4046 sayılı "*özelleştirme uygulamalarının düzenlenmesi ve bazı kanun ve kanun hükmünde kararnamelerde değişiklik yapılmasına dair kanun*" kapsamına alınmıştır.

Şirketin Yapısı:

Bursa'nın Orhangazi ilçesi yakınlarında kurulu olan tesislerin çelikhane kapasitesi 240.000 ton/yıl ingot ve haddehaneleri 200.000 ton/yıl ürün kapasitesine sahiptir.

22-300 mm arası yuvarlak, kare, diktörtgen ve altıgen kesitlerde 300 farklı kompozisyonda kaliteli ve alaşımli çelik üreten fabrika, kapasitesi itibarıyla; Türkiye'de en büyük, ürün çeşitleri itibarıyla ise tek tesisidir.

Genellikle inşaat sektörüne hitabeden ticari çelik üreticilerinden farklı olarak Asil Çelik, başta otomotiv sanayiine ve makine imalat sanayii olmak üzere, tarım sanayi, savunma sanayi, makine yedek parça sanayiine hitap etmektedir. Otomotiv sanayiinin kullandığı dingil, kam mili, aks, pinyon dişli ve muhtelif dövme parçalar, dişliler, yaylar Asil Çelik ürünleri kullanılarak imal edilmektedir.

Asil Çelik Özelleştirme Kapsamına alınıyor:

18.8.1998 tarihli Özelleştirme Yüksek Kurulu'nun 98/58 Sayılı kararı ile Asil Çelik'in 1 yıl içinde özelleştirilmesi kaydı ile

özelleştirme kapsamına alınarak 4046 Sayı ve 24.11.1994 tarihli "Özelleştirme Uygulamalarının Düzenlenmesi ve Bazı Kanun ve kanun Hükmünde Kararnamelerde Değişiklik Yapılmasına Dair Kanun"a tabi kılınmıştır.

18.08.1998 tarih itibarı ile Asil Çelik özelleştirme kapsamına alınmıştır.

Şirketin 2000 yılı itibarı ile sermaye yapısı:

Özelleştirme İdaresi Başkanlığı: %93.38,

Türkiye Kalkınma Bankası: %0.011,

Özel Şahıslar: %6.6'dır.

Yatırımlar:

1993 yılından sonra şirket stratejilerinde değişikliğe gidilerek, uzun süredir zarar eden şirketi, verimli ve karlı bir işletme haline getirilmiştir.

Bu 5 yıllık programı şöyle özetleyebiliriz:

- 1993 yılında pazar alanı genişletilmiş, özellikle iç piyasada ulaşılabilecek her noktaya girilmiş, iç piyasa hakimiyeti sağlanmıştır. Satışlar 174.000 tona sçramıştır.

- 1993 yılında şirket ISO 9000 sertifikası almıştır. Demir-çelik sektöründe ve kamu sektöründe ISO 9000 alan ilk şirket olmuştur.

- 1994 yılında Türkiye'de yaşanan ve en yoğun biçimde otomotiv ve yan sanayiinde hissedilen ekonomik krizden Asil Çelik de etkilenmiştir. Ancak kriz dönemi, Asil Çelik için aynı zamanda verimliliği artırmak için bir yeniden yapılanma dönemi olmuştur. Maliyetleri kontrol altına almak, satış gelirlerini artırmak için büyük çaba gösterilmiş ve başarılı sonuçlar elde edilmiştir.

- Asil Çelik sipariş esasına göre çalıştığı için, sipariş edilen ürünün spesifikasyonu tüm ayrıntıları ile belirlenmektedir. Siparişin alınması ile ürünün teslimi arasında yaklaşık 2 aylık bir süre vardır ve sipariş anında taahhüt edilen fiyat üzerinden satış yapılmaktadır.

1994 krizinden alınan en büyük ders, yıllardır sürdürülen fiyatlandırma ve satış politikasının yanlışlığının ortaya çıkması olmuştur. Girdilerinin önemli bir bölümü (hurda çelik, elektrot, alaşım ve sarf malzemeleri, refrakter malzemeler vb.) ithal edilir ve döviz bazında vadeli ödeme yapılırken, satış fiyatlarının TL bazında sabitlenmesi şirketin sürekli zarar etmesinde en önemli etken olmuştur. Bunu düzeltmek için 1994 yılında kısa bir süre için fiyatlar ABD Doları bazında belirlenmiştir. Daha sonra, malın teslimi tarihinde geçerli olan fiyat listesinin, satış fiyatına esas olması sağlanmıştır. Sipariş iptallerinin yarattığı zararın ortadan kaldırılması için, sipariş tarihinde % 20 peşinat alınması esası getirilmiştir ve sipariş iptalleri ortadan kalkmıştır.

Şirketin işletme sermayesi yetersiz olduğundan önceki yıllarda ihracatın finansmanı çok zordu. Finansman sorununu çözmek için, dış siparişlerin teminlerini hızlandırma karşılığı olarak 1994 yılında ithalatçı firmalardan %50 peşinat sağlanmıştır. Tahsilatlar daha sıkı takibe alınarak; geciken ödemeler için vade farkı tahakkuk ettirilmeye başlanmıştır.

Sonuç olarak, şirketin gelirleri hızla artmış, 20 milyon doları bulan banka borçları kapatılmış, mali yapı güçlendirilmiş, finansman giderleri minimum düzeye indirilmiştir. Müşterilerin dikte ettiği bir satış politikasından, şirketin hak ve çıkarlarını gözetken ama müşteriye de mağdur etmeyen bir satış politikasına geçilmiştir. BÜTÜN BUNLAR DEVLETTEN HİÇBİR PARASAL YARDIM ALINMADAN YAPILMIŞTIR.

Alınan önlemlerin sonuçları 1995 yılı bilançosuna yansımıştır. Ne Türkiye’de, ne de dünyada hiçbir demir-çelik şirketinin ulaşması mümkün olmayan bir karlılık oranı yakalanabilmiştir.

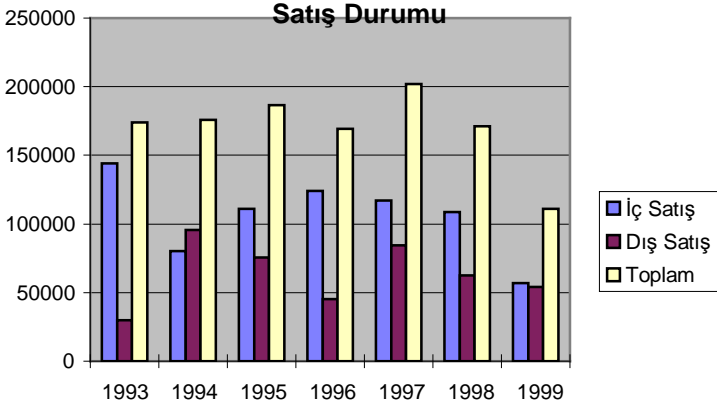
Uzun yıllardır Yatırım Programı'na alınmayan “Sürekli Döküm Projesi” için de, DPT’den onay alınmıştır. Daha sonra, yeni Elektrik Ark Ocağı, Pota Ocağı ve Sürekli Döküm Tesisi de eklenerek proje “Çelikhane Modernizasyonu” olarak genişletilmiştir. Yaklaşık 74 milyon dolar tutarındaki projenin bazı dış makine ve ekipmanı dış kredi ile kalan bölümü öz kaynaklardan sağlanacaktır.

2001 yılında tesisin devreye girmesiyle sıvı çelik üretim kapasitesi 400 bin tona yükselecektir. "Sürekli Döküm Projesi" bünyesinde tüm imalat ve montaj tamamlanarak, Ocak 1998'den itibaren üretime geçmiştir. Şirketin dünya pazarlarında rekabet gücünü artıracak olan bu projenin başlaması Asil Çelik için bir dönüm noktası olmuştur. Son yıllarda Toplam Kalite Yönetimi (TQM)'nin tüm şirkette uygulanması için çalışmalara hız verilmiştir.

Pazar Durumu:

Sipariş üzerine üretim yapan şirket, kalitesini tüm sektörler kabul ettirmiş ve kurulduğundan beri ihracat yapmaktadır. Ancak demir çelik sektöründe dünyada yaşanan krizin 1999'da da devam etmesi, yaşadığımız deprem felaketi ve otomotiv sektöründe yaşanan daralma Asil Çelik satışlarını da olumsuz yönde etkilemiştir.

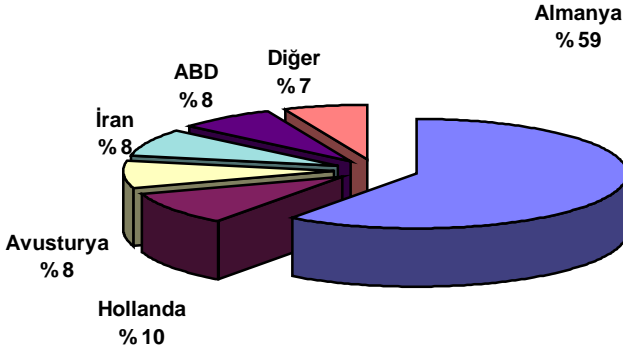
Asil Çelik, 1999 yılı toplam satışları, bir önceki yıla göre yaklaşık %35 azalarak 110.881 ton satış tonajı olarak gerçekleşmiştir. Satışların % 51'i (56.776) iç pazara, % 49'u (54.105) ise dış pazara olmuştur. Türk ekonomisinin yaşadığı kriz nedeniyle iç satışlardaki daralma %48'e ulaşırken, dış satışlar yalnızca % 13.5 gerilemiştir. *Kaynak: Asil Çelik 1999 yılı Faaliyet Raporu*



Asil Çelik ürünleri, son yıllarda sürdürülen yoğun ihracat atağı sonucu Avrupa'nın ünlü üreticileri tarafından da (Ford, Renault, Mercedes, VW) da kullanılmaktadır. Ayrıca ABD'de otomotiv sanayiine dövme parça imal eden EATON, Rockwell, DANA gibi firmalarda Asil Çelik ürünlerini kullanmaktadırlar.

Asil Çelik; 1999 yılı itibarıyla başta Almanya ve Hollanda olmak üzere , Avusturya, İran, ABD, Singapur, Mısır, İtalya, Çin, İsrail, Pakistan, Bulgaristan, Malezya ve Avustralya gibi ülkelerde ihracat potansiyeline sahip olmuştur. 1999 yılının ilk 10 ayında Asil Çelik'in kümülatif ihracatı 56 bin ton olmuştur. Bu ülkelerin müşteri firmalarının yetkilileri periyodik olarak Asil Çelik tesislerini ziyaret ederek üretim ve kalite yapısını denetlemektedirler.

1999 Yılı İhracat Satışlarının Ülkelere Göre Dağılımı



Kaynak: Asil Çelik, 1999 yılı Faaliyet Raporu

İstihdam:

Asil Çelik kamuoyunda yaratılan yaygın kanının aksine eksik kadro ile çalışmaktadır. Asil Çelik için öngörülen norm sayı 1150 olmasına karşın, 2000 yılı Mart ayı itibariyle Asil Çelik'te toplam istihdam; 802 kişidir. Bunların 684'ünü üretimde çalışan kapsam içi, 266'sını ise kapsam dışı personel oluşturmaktadır. Şirket kalifiye bir teknik eleman kadrosuna sahiptir. Şirketin kilit personeli (özellikle teknik personel) yurt içinde (Thyssen firması tarafından) ve yurt dışında da (Almanya ve Japonya'da) uzun süreli mesleki eğitimden geçmiştir.

Son yıllarda kamunun uyguladığı ücret politikası nedeniyle, yetişmiş personelin bir kısmının işten ayrılması veya emekli olması, işgücü sıkıntısını başlatmıştır. Yeni yatırımların tamamlanmasından sonra üretimin artışı eleman gereksimini daha da büyütecektir.

Mali Durum:

Net Satış Hasılatı	Dönem Karı	Dönem karı/S.Hasılatı	
(Milyon TL)	(Milyon TL)	(Milyon TL)	
1995	6.474.767	35	2.257.322
1996	9.415.595	42	4.011.198
1997	16.778.777	23.5	3.944.983
1998	24.440.661	28.3	6.915.691
1999	20.416.473	14.3	-2.916.345

Üretime geçtikten itibaren 15 yıl sürekli zarar eden şirket 1995'ten 1999 yılına kadar olağanüstü bir performans yakalamıştır. Böylece Türkiye'nin en büyük ve en kârlı kuruluşlarından birisi olmuştur. Ancak 1999'da gerek dünya genelinde sektörde süren kriz ve ülkemizin yaşadığı deprem felaketi, diğer yandan ise yenileme yatırımlarının tamamlanmaması nedeniyle şirketin borçlanmak

durumunda kalması şirketi yıllar sonra tekrar zarar etmesine neden olmuştur. Rakamlarla ifade etmek gerekirse :

- En büyük 500 kuruluş arasında 70, karlılığı en yüksek kuruluşlar arasında 22. Sırada.
- Biri 3 milyon, diğerleri 2,2 milyon ton ve 700.000 ton kapasiteli 3 entegre tesisi ve yirmiye yakın ark ocaklı tesisin bulunduğu demir-çelik sektöründe 200.000 tonluk kapasitesi ile en karlı kuruluş olmuştur.

Çeşitli kriterlere göre Asil Çelik Performansı

1999 yılında Asil Çelik üretiminin önemli ölçüde düşmesi nedeniyle, kapasite kullanım oranı dolayısıyla işgücü verimliliği de düşmüştür. Kapasite kullanım oranları yükseldikçe işgücü verimliliği arttığı, özgül enerji kullanımının azaldığı görülmektedir. Buna karşılık üretim verimliliği 1995-1999 arasında hemen hemen hiç değişmemiştir.

	1995	1996	1997	1998	1999
Çelikhane					
Üretim Verimliliği	91.1	92.5	92.3	91.4	88.0
İşgücü Verimliliği	1.5	1.6	1.4	1.9	2.2
Kapasite Kullanım	100.0	80.2	96.0	92.6	75.4
Büyük Kesit Haddehane					
Üretim Verimliliği	83.3	84.0	83.9	85.2	86.9
İşgücü Verimliliği (S/T)	1.6	2.2	2.0	1.6	2.4
Kapasite Kullanım Oran	89.1	72.1	86.0	86.7	79.3
Orta Kesit Haddehane					
Üretim Verimliliği	97.2	97.4	97.5	97.5	97.3
İşgücü Verimliliği (S/T)	2.1	2.4	2.1	2.2	4.4
Kapasite Kullanım Oran	72.7	63.9	80.0	76.8	36.7

Özelleştirme Çözüm mü?

Asil Çelik, verimli ve karlı bir kuruluş haline getirildikten sonra özelleştirme kapsamına alınmıştır.

Böyle bir kuruluşun tekrar özel sektöre devredilmek istenmesi vergileri ile Asil Çelik işletmesini yıllarca sübvans eden vatandaşlara ve kamuya haksızlıktır.

Ancak şirketin uygulamada sorunları da yok değildir;

- Kalifiye elemanların önemli bir bölümü ücret yetersizliği nedeniyle kaybedilmiştir. Bu kan kaybı sürmektedir. Kendi alanındaki tüm firmalarla rekabet edebilen şirket, daha üstün olduğu rakipleri kadar ücret ödeyememektedir..

- Kaybettiği elemanların yerine yenilerini alıp eğitmek istendiğinde bu kez yeni eleman istihdamının önüne konan bürokratik engellerle karşılaşmaktadır.

- Politik atamalar şirketin yönetim mekanizmasını felce uğratmaktadır.

- Piyasa dinamiklerine uygun dinamik kararlar sürecinin önüne, bürokratik mekanizma çıkarılmaktadır.

- Şirket karar süreçlerinin Orhangazi (fabrika), İstanbul (Genel Müdürlük) ve Ankara (Özelleştirme İdaresi Başkanlığı) biçimde oluşması karar sürecini uzatmaktadır.

Özelleştirmenin Öncelikleri ve Asil Çelik

6.5.1994 tarihli Özelleştirme Yüksek Kurulu kararına göre, zararı nedeniyle bütçeye yük olanlar, büyük yatırım gerektirenler, rekabet şartlarında çalışmayanlar, nihai mal ve hizmet üretenler,

ulusal güvenlik açısından stratejik önemi bulunmayanlar işlemler özelleştirilecektir.

Bu ilke ve öncelikler açısından Asil Çelik'e bakıldığında tablo şöyledir:

a) Zararı Nedeniyle Bütçeye Yük olanlar:

Asil Çelik'te 1993 yılından sonra uygulanan stratejilerle şirket 1999 yılına kadar, **kar** eden bir kuruluştur. Hatta 1997-'98 global kriz yıllarında da karlılığını sürdürecektir kadar güçlü bir kurum haline getirilmiştir. 1999 yılında ise gerek global krizin derinleşmesi gerekse siyasi iktidarın ve ÖİB'nin müdahaleleri şirketin zarar etmesine neden olmuştur. Bu zararını da kendi olanakları ile kapatabilecek bir yapıya sahiptir.

Bu açıdan Asil Çelik'in bütçeye yük olması, devletin kamburu olması asla sözkonusu değildir.

b) Büyük Yatırım Gerektirenler:

Asil Çelik mevcut teknolojisi ile dünya pazarlarında rekabet eden ve piyasası bulunan bir şirkettir.

Şirketin 1993 yılından sonra başlatılan ve halen süren; Haddahane projesi, Oksijen Tesisi projesi, Çelikhane modernizasyonu gibi projelerinin iki önemli hedefi vardır. Birincisi Şirketin üretim kapasitesini 250 bin ton/yıldan, 400 bin ton/yıl düzeyine çıkarmak, ikincisi ise dünya piyasalarında giderek yükselen rekabet koşullarında daha da kaliteli ürün sunmak içindir.

Bu hususta Asil Çelik'in tüm yatırımları, tıpkı Erdemir gibi kendi olanakları ile sürdürmektedir.

c) Rekabet Şartlarında Çalışamayanlar:

Asil Çelik için sözkonusu değildir. Şirket dünya rekabeti koşullarında 17 ülkeden 22 dev kuruluşa satış yapabilecek alt yapı, kalite ve sürekliliğe sahip bulunmaktadır.

d) Nihai Mal ve Hizmet Üretenler:

Asil Çelik nihai mal üreten bir kuruluş değildir. Otomotiv, yan sanayii, ulusal savunma gibi alanlara yarı-mamül üreten bir hüviyete sahiptir.

e) Güvenlik Açısından Stratejik Önem Taşımayanlar:

Asil Çelik, 200'ü aşkın çeşit kaliteli çelik alaşımları ile Türkiye'yi tümüyle dışa bağımlı hale gelmekten kurtarmıştır. Ürünleri sadece otomotiv ve yan sanayisinde değil, ulusal savunmamız açısından kilit işletmelerde de kullanılmaktadır.

Asil Çelik Neden Özelleştirilmemelidir?

Demir çelik sektörü tüm dünyada stratejik ve ekonominin lokomotif sektörü olarak değerlendirilmekte ve üretimin belirli bir kısmı kamu işletmeleri tarafından veya kamu denetiminde yapılmaktadır.

Asil Çelik, Türkiye ekonomisi için son derece önemli olan kaliteli çelik üretiminin %60 gibi önemli bir kısmını üretmektedir. Sanayileşme sürecinde kaliteli çeliğin önemi de artmaktadır. Ayrıca şirket, yüksek alaşımlı çelik üretiminde Türkiye'de tek üretici konumundadır. Bu çelikleri üretebilecek teknoloji, deneyim ve bilgi birikimine sahip tek kuruluştur.

Asil Çelik'in özelleştirilmesi durumunda;

- Yüksek alaşımlı çeliklerde özel tekel oluşacaktır.
- Kaliteli çelik pazarının %60'ı satın alınacaktır.
- 110 mm'nin üzerindeki çaplarda her türlü kaliteli çelikte özelleştirme ile özel tekel oluşacaktır.

- Yüksek alaşımli çelik tüketimini çok büyük oranda yurtdışından yapılan ithalatla karşılayan Türkiye’de, özel sektörün kontrolündeki bir Asil Çelik ile yüksek alaşımli malzemelerde, Türkiye’nin dışı bağımlı yapısı kaçınılmaz olarak artacaktır. Özellikle Asil Çelik’in aynı alanda üretim yapan bir çokuluslu şirket tarafından satın alınması Türkiye’yi tamamen dışa bağımlı hale getirecektir.

- Yüksek alaşımli çelikler makine imalat, metal eşya, otomotiv, el aletleri sektörlerinin yanısıra, stratejik bir öneme sahip olan savunma sanayinin de ana girdisidir. Kaldı ki, diğer düşük alaşımli ve alaşımsız kaliteli çelikler de aynı ölçüde stratejik öneme sahiptir. O nedenle bunların üretimi, salt kar amacına yönelik ve uluslararası konjonktürden çok fazla etkilenen özel mülkiyete bırakılmamalıdır. Asil Çelik’in özel sektöre devri, ülke ekonomisinin gelişimi ve bağımsızlığı açısından büyük bir risk taşıyacaktır.

- Asil Çelik ürünleri yüksek kalitesi nedeniyle, Türkiye’de aynı ürünleri üreten diğer şirketin ürünlerinden daha yüksek fiyatla alıcı bulabilmektedir. Hem yerli özel sektörün hem de ithal kaliteli çeliklerin fiyat ayarlamalarında Asil Çelik belirleyicidir. Asil Çelik’in olmadığı ulusal veya uluslararası bir çelik tekelinin varolması durumda fiyat regülasyonunu ortadan kaldıracaktır. Böylece durumda Türkiye’ye kalitesi düşük ancak, fiyatı yüksek ürünler rahatlıkla girebilecektir. 1998-’99 kriz koşullarında, bu durumun örnekleri yaşanmıştır.

- Özellikle uluslararası tekellerin eline geçen bir Asil Çelik’te üretimin sürdürülmesi, o şirketin uluslararası stratejisine bağlı olacaktır. Bu şirket Türkiye pazarına sahip olabilmek, Türkiye’de üretimini sürdürmek politikası yerine Asil Çelik’i kapatabilir.

- Asil Çelik’in kar mantığıyla işletilmesi ve kapatılması değil, sanayileşmeyi hızlandırmak için ve kamu yararı gözetilerek çalıştırılması gerekmektedir.

- Asil Çelik’in bayileri dahil en büyük ilk 40 müşterisi arasında olan savunma ve taşımacılık sektöründeki stratejik işletmeler, Asil Çelik’in özelleştirilmesi ile uluslararası tekellerin denetimine girme

riski ile karşı karşıya kalacaklardır. Bu durum ülke çıkarları açısından kabul edilemez.

- Asil Çelik, kendi alanında dünyanın sayılı, Türkiye'nin ise önder işletmesidir. Ancak siyasi iktidarların müdahaleleri nedeniyle bu potansiyel yeterince değerlendirilememiştir. Yıllardır özel sektöre makul fiyatlarla girdi sağlayan Asil Çelik, Türkiye'nin en büyük ve tek kaliteli çelik üreten kamu işletmesidir. 1980'lerin başında işçi ve emekçiye yaptığı tüm harcamaları kısan askeri yönetim, Asil Çelik'i kurtarmak için özel kesime yardım elini uzatmaktan çekinmemiştir . Şirket sektör tarafından zarar ettiği gerekçesiyle kamuya devredilmiş, kamu tarafından onarılmış, eksiklikleri giderilmiş, yatırım projeleriyle rekabet gücü artırılmıştır. Ülke ekonomisi için stratejik önemi olan bu tesiste karlılık ve verimlilik tarihinin en üst noktasına ulaşmışken, sübvansiyonlarla geliştirilmek yerine, önce zarar ettirilerek değeri düşürülmüş, şimdi de haraç meraç satılığa çıkarılmıştır. Asil Çelik'in özelleştirilmesinden sağlanacak bir kaç yüzbin dolar Türkiye ekonomisini kurtarmayacaktır, ama özellikle otomotiv sektörünün en önemli girdisini üreten bu tesis özel bir tekel haline getirilecektir.

- Yüksek ve düşük alaşımli çelikler üzerine yapılan çalışmalar, Asil Çelik'e gerek Türkiye, gerekse dünya pazarında henüz çok sınırlı olanaklar sunmuştur. Başlanan çalışmalar, bir yandan uygulanan pazarlama politikaları, bir yandan da yatırım eksiklikleri nedeniyle henüz sonuçlandırılmamıştır. Özelleştirme, Türkiye için bu olanakların gözardı edilmesi anlamına gelecektir. Çünkü, özellikle takım çeliği konusunda uluslararası birleşmeler giderek pazarın birkaç tekelin denetimine gireceğini göstermektedir.

SONUÇ

- Asil Çelik Türkiye'nin stratejik işletmelerinden biri olduğu için;
- Ekonominin lokomotif sektörlerinin gelişimine katkı sağladığı için;
- Özelleşmesi halinde alanında özel tekelleşme yaratacağı için;
- Özelleştirme devletin, milletin ve çalışanların çıkarlarını temsil etmediği için;
- İnsan haklarının temel hükümlerini ve uluslararası normları ihlal ettiği için;
- Özelleştirme ülkemizin gereksinimlerinden kaynaklanmadığı, dışarıdan dayatıldığı için;
- Ülkemizdeki gelir dağılımı adaletsizliğini daha da bozacağı için;
- İşsizliği arttıracığı için;

ASİL ÇELİK'TE ÖZELLEŞTİRMEYE KARŞIYIZ !...

Asil Çelik işyerine ömrünü koymuş, emeğini ve alınterini dökmüş olan 800'ü aşkın emekçi de Orhangazi, Gemlik, İznik, Yalova ve Bursa halkı ile birlikte aynı kanıda olduğunu, özelleştirmeye karşı net bir duruşa sahip bulunduğunu çeşitli vesilelerle ortaya koymuş ve koymaya devam edecek. Asilçelik çalışanlarını bu onurlu mücadelesinde yalnız bırakmayacaklardır.

Başarının birlik, kararlılık ve bilinçli mücadale ile elde edileceğine kesin inancımızla...

Kaynakça

- 1- *Asil Çelik 1999 Yıllık Rapor*
- 2- *Asil Çelik 1998 Yıllık Rapor*
- 3- *Asil Çelik, KİGEM Raporu, Mayıs 1999*
- 4- *Ören Toplantısı Özelleştirme Kararları, DİSK*
- 5- *Demir Çelik Üreticileri Derneği Bültenleri 1999-2000*
- 6- *Uluslararası Demir Çelik Enstitüsü, www.worldsteel.org*
- 7- *TMMOB Metalurji Mühendisleri Odası Demir Çelik Sektörü Raporu-Kasım 1999*
- 8- *TMMOB Metalurji Mühendisleri Odası Dergisi, Haziran 1998*
- 9- *OECD Çelik Komitesi Raporu 1999, www.oecd.org*
- 10- *www.newsteel.c*